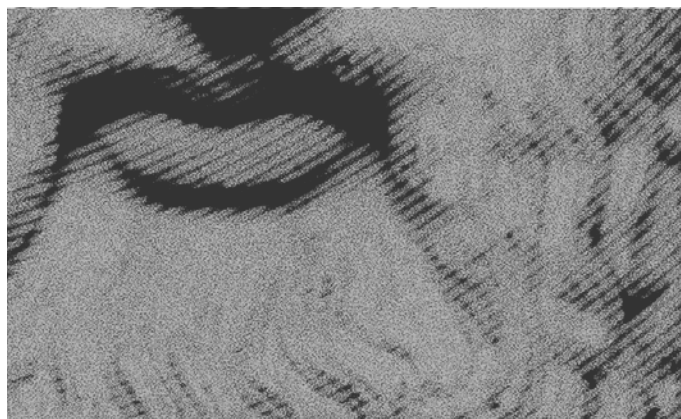
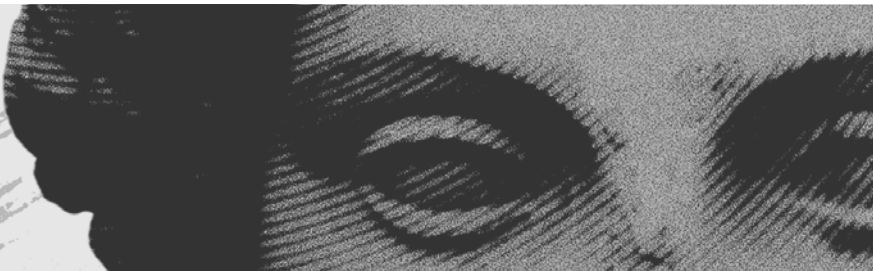




SZTUKA PREHISTORYCZNA I SZTUKA ANTYKU

podręcznik historii sztuki
w Polskim Języku Migowym



SZTUKA PREHISTORYCZNA I SZTUKA ANTYKU

**podręcznik historii sztuki
w Polskim Języku Migowym**

SPIS TREŚCI

WSTĘP	05
01. Sztuka paleolitu – cechy charakterystyczne	06
02. Rysunki naskalne w jaskini Lascaux	08
03. Rysunki naskalne w jaskini Altamira	10
04. Warsztat artysty paleolitu	12
05. Rzeźba paleolitu i neolitu – cechy charakterystyczne	14
06. Malarstwo naskalne w Tassili na Saharze	16
07. Paleolityczne figurki kobiece – paleolityczne Wenus	18
08. Sztuka neolitu i brązu – cechy charakterystyczne	20
09. Menhiry i megality prehistoryczne	22
10. Okresy w kulturze i sztuce egipskiej	24
11. Grobowce faraonów w Egipcie	26
12. Grobowiec Tutanchamona	28
13. Piramidy w Gizie i Sfinks	30
14. Świątynie egipskie	32
15. Świątynia Amon-Ra w Luksorze	34
16. Rzeźba egipska	36
17. Artysta w starożytnym Egipcie	38
18. Malarstwo i barwny relief w Egipcie	40
19. Kanon egipski	42
20. Popiersie Nefretete	44
21. Sztuka kretańska i mykeńska – cechy charakterystyczne	46
22. Pałac w Knossos	48
23. Maska z grobowca w Mykenach	50
24. Okresy w kulturze i sztuce Grecji	52
25. Piękno i estetyka w sztuce greckiej	54
26. Styl dorycki	56
27. Styl joński	58
28. Styl koryncki	60

29. Zasady architektury greckiej	62
30. Kanon grecki	64
31. Kompozycja klasyczna	66
32. Akropol w Atenach	68
33. Woźnica z Delf	70
34. Fidiasz	72
35. Myron	74
36. Poliklet i kontrapost	76
37. Laokoon	78
38. Nike z Samotraki	80
39. Wenus z Milo	82
40. Ceramika grecka	84
41. Sztuka Etrusków – cechy charakterystyczne	86
42. Malarstwo ścienne Etrusków	88
43. Wilczyca kapitołińska	90
44. Okresy w kulturze i sztuce rzymskiej	92
45. Budowle rzymskie	94
46. Łuk triumfalny	96
47. Artysta w sztuce rzymskiej	98
48. Traktat Witruwiusza	100
49. Amfiteatr Flawiuszów – Koloseum	102
50. Rzeźba i relief rzymski	104
51. Malarstwo ścienne i mozaika rzymska	106
52. Pompeje i Herkulanum	108
53. Sztuka wczesnochrześcijańska – cechy charakterystyczne	110
54. Katakumby chrześcijańskie	112
55. Portrety trumienne z El Fajum	114
56. Pismo rzymskie – litera rzymska kapituła (kapitała)	116
57. Sumeryjskie miasta – państwa	118
58. Sztuka sumeryjska	120
59. Sztuka akadyjska	122
60. Sztuka starożytnej Persji i Persepolis	124
61. Sztuka babilońska i asyryjska	126
BIBLIOGRAFIA I ŹRÓDŁA TEKSTÓW ORAZ ILUSTRACJI	128

WSTĘP

Sztuka narodziła się na ścianach prehistorycznych jaskiń, w postaci niezwykłych rysunków naskalnych. Sztuki plastyczne są od zawsze obecne w codziennym życiu. Piękno jest wokół nas i nie trzeba być artystą, by je doceniać i się nim zachwycać. Historia sztuki jest bardzo ważnym elementem ogólnej wiedzy o świecie i kulturze. Bez sztuki nie byłoby piękna.

Projekt „Sztuka prehistoryczna i sztuka antyku – podręcznik historii sztuki w Polskim Języku Migowym” – jest to seria filmów edukacyjnych w języku migowym, opowiadająca o wybranych najciekawszych artystach, zabytkach i okresach z epoki prehistorycznej i antyku.

Filmy są udostępniane na kanale YouTube pn. *Sztuka prehistoryczna i sztuka antyku*, celem upowszechniania tej wiedzy wśród samych osób głuchych jak i ich otoczenia, czyli tłumaczy, edukatorów. W ostatnich latach dostępność wiedzy i edukacji w Polskim Języku Migowym się znacząco zwiększyła, ale nadal jest to kropla w morzu potrzeb.

W ostatnich latach powstała także Encyklopedia Sztuki w Polskim Języku Migowym - leksykon podstawowych, najczęściej używanych pojęć z historii sztuki.

Niniejszy projekt stanowi bardzo ważne jej dopełnienie.

Projekt ten ma atut edukacyjny w zakresie słownictwa języka migowego w obszarze historii sztuki dla przyszłych i obecnych tłumaczy języka migowego jak i dla osób uczących się tego języka.

Jak korzystać?

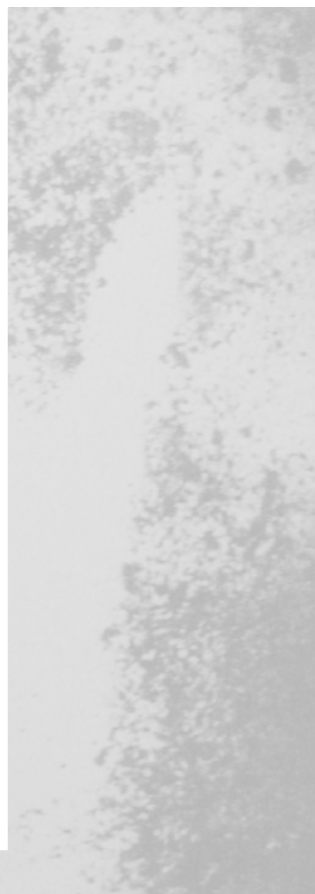
E-publicacja w pdf jest zbiorem wszystkich zagadnień z okresu antyku i prehistorii z opisami, najważniejszymi źródłami wiedzy (publikacje książkowe i internetowe). Przy każdej definicji jest ikona 2 rąk w geście migania, która oznacza dostęp do filmu w Polskim Języku Migowym na specjalnie utworzonym kanale YouTube. Wystarczy kliknąć i się otworzy film na YouTube.

Pod każdym filmem jest dostępna do pobrania e-publicacja w formacie pdf.

Powodzenia w zdobywaniu wiedzy!



SZTUKA PALEOLITU – CECHY CHARAKTERYSTYCZNE



Przykład rysunku naskalnego w jaskini Cosquera, Francja

SZTUKA PALEOLITU – CECHY CHARAKTERYSTYCZNE

Pierwsze znaleziska archeologiczne twórczości plastycznej pochodzą sprzed 50 000 p.n.e. Są to liczne kości i płytki kamienne pokryte regularnymi, rytmicznymi nacięciami, które mogą być początkiem pisma. Pierwszymi wytworami plastycznymi były narzędzia służące w życiu codziennym. Z czasem pojawiło się malarstwo naskalne, przedstawiające głównie zwierzęta (jaskinie Altamira i Lascaux) oraz drobna rzeźba Wenus o dużych piersiach i brzuchach, które zapewne stanowiły symbol płodności. W prehistorycznym malarstwie ważnym tematem były obrazy zwierząt, które stanowiły źródło pożywienia dla ówczesnych ludów, a ich wizerunki zapewne odgrywały kluczową rolę podczas obrządków religijnych. Zwierzęta najczęściej były przedstawiane w ruchu, jako silne i majestatyczne, pojedynczo, w grupie lub w stadzie.

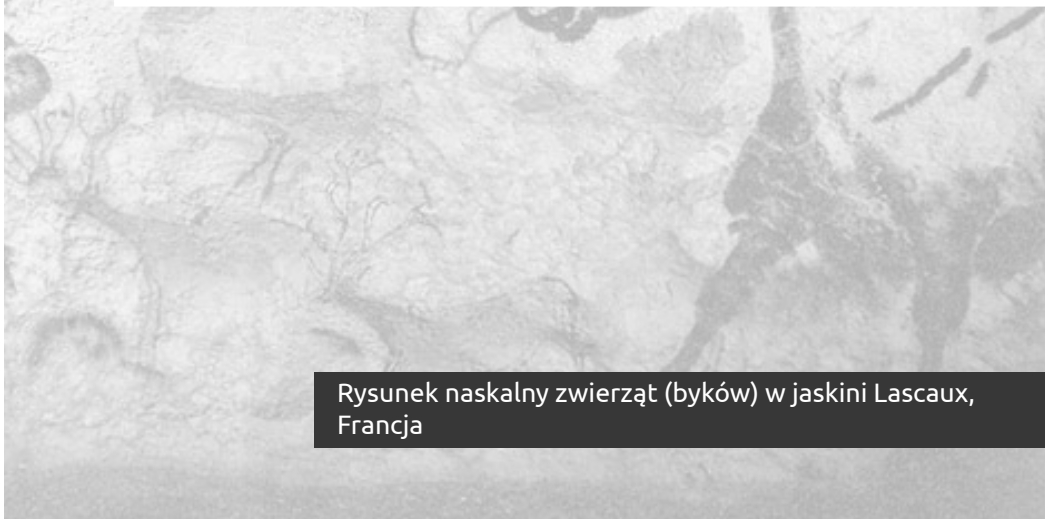
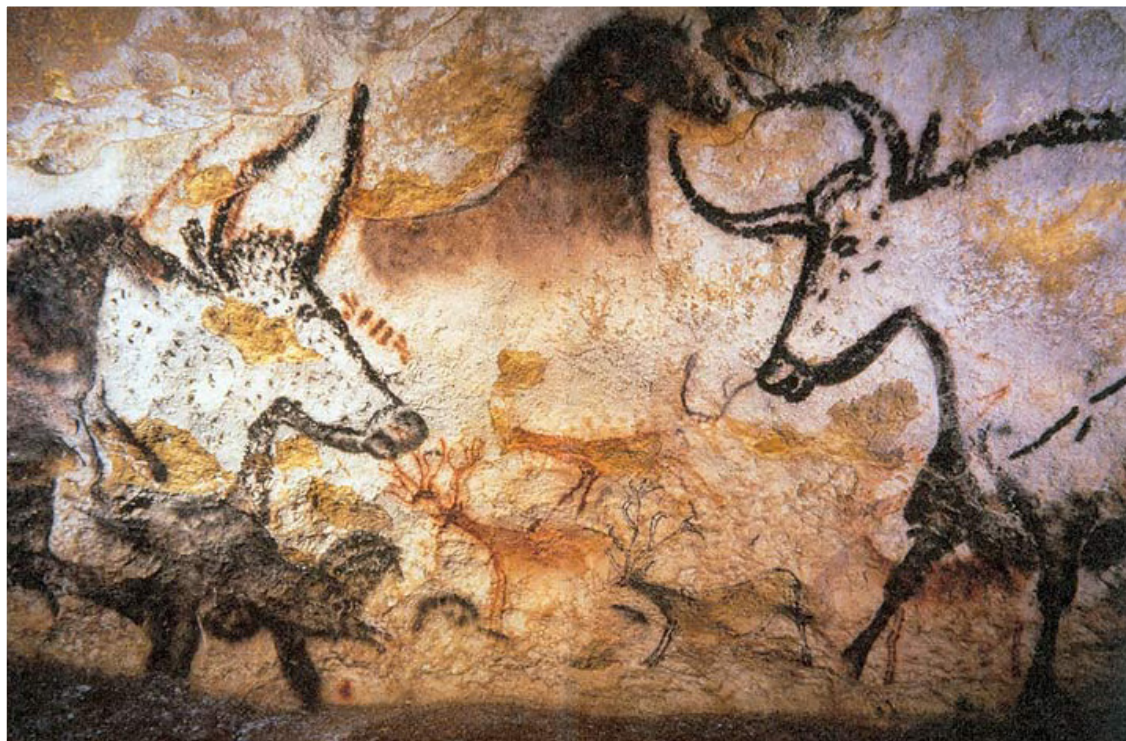
Jerzy Gąssowski, *Prahistoria sztuki*, Oficyna Wydawnicza Szymon Szymański, Warszawa 2008, s. 43-63.

Susie Hodge *Krótką historią sztuki*, Oficyna Wydawnicza Alma-Press, Warszawa 2018, s.12.

Barbara Osińska *Sztuka i czas. Od prehistorii do rokoka*, Wydawnictwa Szkolne i Pedagogiczne, Warszawa 2004, s. 14-15.



RYSUNKI NASKALNE W JASKINI LASCAUX



Rysunek naskalny zwierząt (byków) w jaskini Lascaux, Francja

RYSUNKI NASKALNE W JASKINI LASCAUX

Najstunningiejszymi rysunkami naskalnymi okresu paleolitu są zachowane ryty naskalne w jaskini Lascaux (Francja), które zostały wpisane na listę światowego dziedzictwa UNESCO.

Jaskinia została przypadkowo odkryta w 1940 r. przez kilku miejscowych chłopców. Malowidła na ścianach jaskini powstały prawdopodobnie we wczesnym okresie kultury magdaleńskiej (17 000 – 15 000 p.n.e.) i przedstawiają przede wszystkim zwierzęta. Na około 150 metrach korytarzy, umieszczonych jest około 150 malowideł i ponad 15 000 rytów skalnych. Naskalne rysunki przedstawiają głównie zwierzęta roślinożerne (jelenie, byki, żubry i konie). Poszczególne rysunki powstawały prawdopodobnie w dużych odstępach czasu (nawet dziesiątek lat), stopniowo ulepszane. Szczególnie interesująca jest Sala Byków, w której przedstawiono około 130 zwierząt, spośród których wyróżniają się cztery wielkie byki, narysowane czarnym, grubym konturem, wypełnione plamami czerwieni i czerni. Twórca zastosował elementy perspektywy skróconej: np. w malowidle przedstawiającym byka (rysunek wielkości 3 m), artysta pokazał z profilu biegnące zwierzę, którego rogi są pokazane z przodu. Największe i najbardziej znane malowidło w centralnej części pokazuje trzy zwierzęta: konia, byka i rena. Postać człowieka pojawia się rzadko albo jest pokazana w bardzo prosty i prymitywny sposób.

Jerzy Gąssowski, *Prahistoria sztuki*, Oficyna Wydawnicza Szymon Szymański, Warszawa 2008, s. 50-63.

Susie Hodge *Krótką historia sztuki*, Oficyna Wydawnicza Alma-Press, Warszawa 2018, s. 50-51.

Barbara Osińska *Sztuka i czas. Od prehistorii do rokoka*, Wydawnictwa Szkolne i Pedagogiczne, Warszawa 2004, s. 14-15.

[https://pl.wikipedia.org/wiki/Lascaux_\(Akwitania\)](https://pl.wikipedia.org/wiki/Lascaux_(Akwitania)) (data dostępu 21.12.2018).



RYSUNKI NASKALNE W JASKINI ALTAMIRA



Wizerunek byka z jaskini Altamira, Hiszpania

RYSUNKI NASKALNE W JASKINI ALTAMIRA

Najważniejszymi rysunkami naskalnymi okresu paleolitu są zachowane ryty naskalne w jaskini Altamira, które są wpisane na listę światowego dziedzictwa UNESCO.

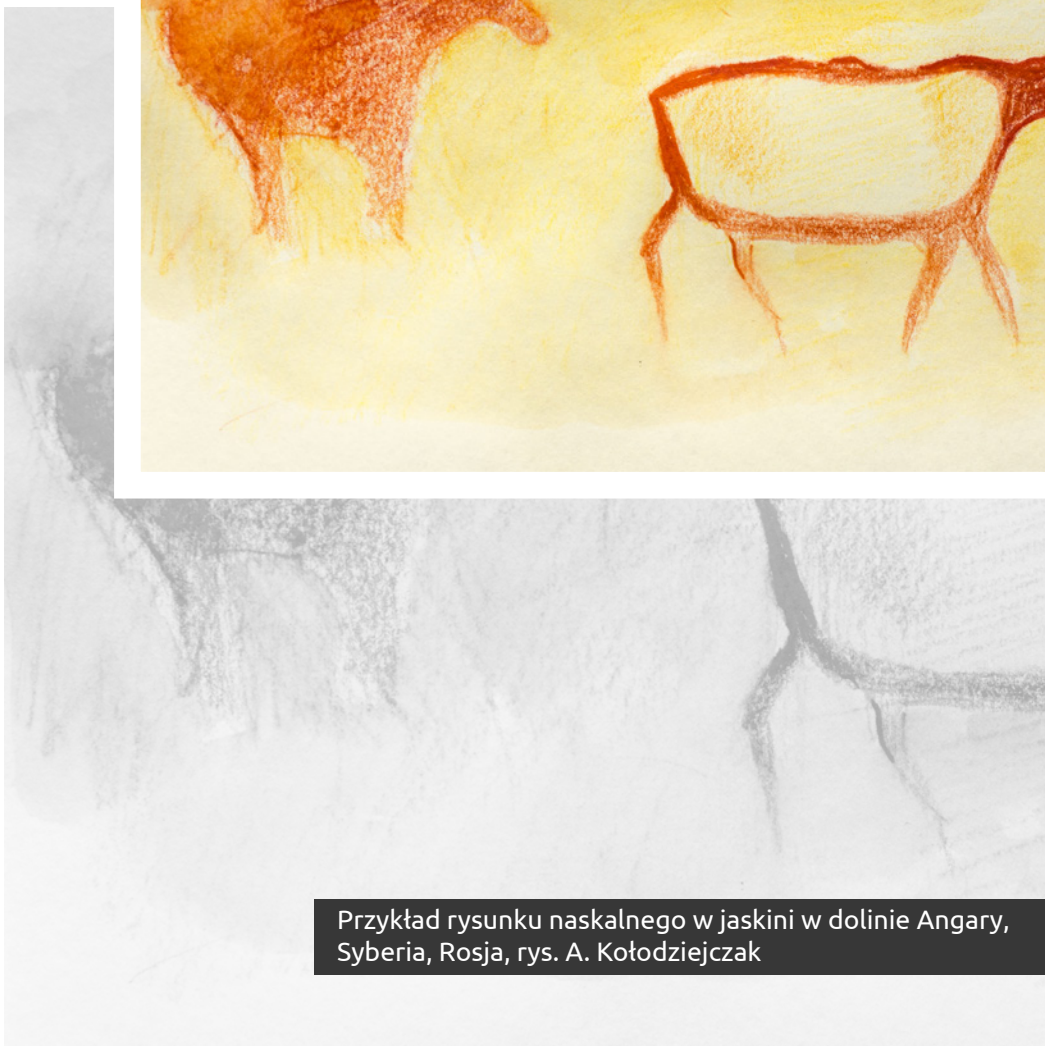
Jaskinia Altamira (Góry Kantabryjskie w pn Hiszpanii) została odkryta w 1879 r. W części głównej jaskini na stropie o powierzchni ponad 100 m² i wysokości ok. 2,0 m. odkryto sylwetki zwierząt - kilkanaście żubrów, jelenie, sarny, konie i koziorożce oraz znaki geometryczne, malowane w trzech kolorach: czerwieni, czerni i fiolecie. Artysta wykorzystał naturalną rzeźbę skalną, jej wybrzuszenia i załamania, malując na nich sylwetki żubrów w różnych pozycjach: klęku, skoku, upadku. Całe stado jest w ruchu, zatrzymuje się w pędzie przed postacią 12-metrowej łani namalowanej na płaszczyźnie. Głowa łani zwrócona jest w kierunku otworu jaskini. Na ścianach znajdują się także ryty postaci ludzkich oraz odciski i kontury dłoni. Większość rysunków powstała około 13 000 p.n.e. Malowidła zostały wykonane farbami pochodzenia naturalnego: czernią – z węgla drzewnego; czerwinią, żółcią i purpurą – ze związków żelaza, głównie ochry. Farby nakładane były palcami lub pędzlami wykonanymi z włosia lub mchu. Stosowano też wydrążone kości jako prosty spryskiwacz (aerograf).

Jerzy Gąssowski, *Prahistoria sztuki*, Oficyna Wydawnicza Szymon Szymański, Warszawa 2008, s. 50-63.

<https://pl.wikipedia.org/wiki/Altamira> (data dostępu 21.12.2018).



WARSZTAT ARTYSTY PALEOLITU



Przykład rysunku naskalnego w jaskini w dolinie Angary, Syberia, Rosja, rys. A. Kołodziejczak

WARSZTAT ARTYSTY PALEOLITU

Rysunki naskalne były ryte w ścianach, a ich kontury były wypełniane farbą wymieszaną z wodą lub tłuszczem. Malowano za pomocą palców, dmuchawek z wydrążonych kości lub pędzli z włosia. Podstawowym barwnikiem była ochra – naturalny barwnik pochodzenia mineralnego (odcienie od żółcieni przez czerwień po fiolet). Czerń była uzyskiwana przez zwęglanie kości zwierzęcych. W okresie paleolitu często ćwiczyło rysunki rylcem na małych płytkach kościanych i kamiennych.

Na początku tworzyło prosty kontur i barwną falistą linię. Najpierw plamy barwne były płaskie o jednakowym walorze, a potem uległy zróżnicowaniu. Z czasem farby zaczęto rozrzedzać wodą lub mieszać z białym kolorem, aby uzyskać wrażenie bryły zwierząt. Sposób przedstawiania zwierząt również się zmienia, od prostych sylwetek do coraz większego realizmu. Najpierw były pokazane głowy i części zwierząt, później zwierzęta w profilu, w mocno zaznaczonym ruchu. W miarę upływu czasu zwierzęta były rysowane z większymi szczegółami i sugestią bryły oraz poprawną perspektywą. Bardzo ważne były: sposób przedstawienia sierści zwierzęcej, ekspresja spojrzenia, bogactwo szczegółów części ciała zwierząt, precyzja rysunku zwierzęcia w ruchu oraz staranna kompozycja grup zwierzęcych.

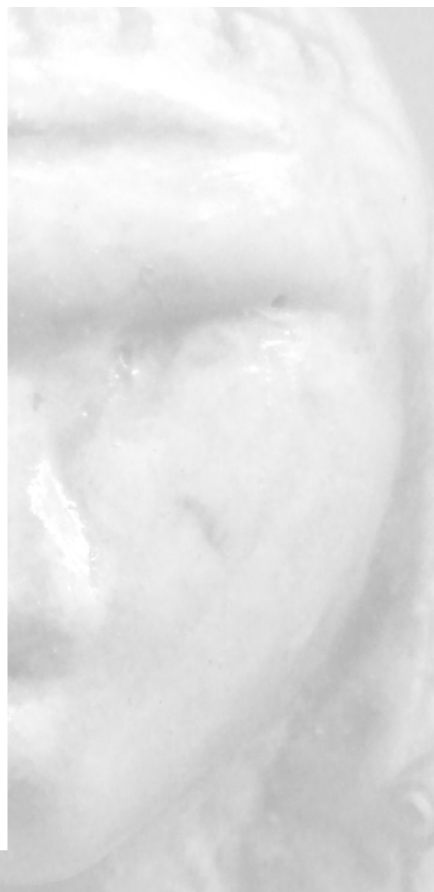
Jerzy Gąssowski, *Prahistoria sztuki*, Oficyna Wydawnicza Szymon Szymański, Warszawa 2008, s. 16-26.

Barbara Osińska, *Sztuka i czas. Od prehistorii do rokoka*, Wydawnictwa Szkolne i Pedagogiczne, Warszawa, 2004, s. 15-16.

Jose Pijoan i.in, *Sztuka świata*, red. naukowa P. Trzeciak, tom 1, Arkady, Warszawa 1989, s. 32.



RZEŻBA PALEOLITU I NEOLITU – CECHY CHARAKTERYSTYCZNE



Rzeźba Wenus z Brassempouy, Narodowe Muzeum Archeologiczne w Saint-Germain-En-Laye, Francja

RZEŻBA PALEOLITU I NEOLITU – CECHY CHARAKTERYSTYCZNE

Z czasem było coraz mniej przykładów malarstwa jaskiniowego, a na jego miejscu pojawia się sztuka użytkowa. Początkowo kawałki skórek, kości, muszelek, korzeni roślin lub gliny były traktowane jako biżuteria, potem w epoce brązu i żelaza pojawiają się ozdoby z metalu.

Nosiły je przede wszystkim kobiety, także mężczyźni, ponieważ biżuteria była rozumiana jako trofeum myśliwskie lub łowieckie. Potem zaczęto ją nosić jako ozdobę lub jako ochronę przed złymi mocami. Najbardziej charakterystycznym rodzajem rzeźby była rzeźba drobna, najczęściej o kształtach kobiecych. Takim przykładem jest Dama z Brassempouy - miniaturowe (3,5 cm wys.) popiersie kobiety wykonane z kości słoniowej, datowane pomiędzy 31 000 a 24 000 p.n.e. (górną paleolit). Uważa się, że jest to pierwsza w dziejach wyrzeźbiona twarz ludzka. Została znaleziona w jaskini Grotte du Pape, niedaleko miejscowości Brassempouy we Francji. Aktualnie przechowywana w zbiorach Narodowego Muzeum Archeologicznego w Saint-Germain-en-Laye (Francja).

Jerzy Gąssowski, *Prahistoria sztuki*, Oficyna Wydawnicza Szymon Szymański, Warszawa 2008, s. 43-45.

Barbara Osińska, *Sztuka i czas. Od prehistorii do rokoka*, Wydawnictwa Szkolne i Pedagogiczne, Warszawa, 2004, s. 15-16.



MALARSTWO NASKALNE W TASSILI NA SAHARZE



Biali i czarni odchodzący w harmonii, rysunek naskalny, Tassili, Sahara, Afryka

MALARSTWO NASKALNE W TASSILI NA SAHARZE

Tassili n'Ajjer to rozległy płaskowyż leżący w południowo-wschodniej Algierii o powierzchni blisko 80 tys. km². Można tam znaleźć nawet 15 tys. malowideł i rytów, przeważnie umieszczonych w schroniskach skalnych. Przypuszcza się, że najstarsza sztuka naskalna tego regionu może pochodzić sprzed co najmniej 10 000 -12 000 lat. Sztuka naskalna Tassili n'Ajjer została odkryta dopiero w latach 30 XX wieku przez francuskich żołnierzy. Pierwsze badania prowadził francuski archeolog Henri Lhote w latach 1956-1970. Najwcześniejsze malowidła pochodzą z okresu „dużej fauny” (12 000 – 6 000 p.n.e.). Uważa się, że są dziełem ludów saharyjskiej Afryki. Dominują tu przedstawienia dużych zwierząt takich jak słonie, nosorożce, hipopotamy, żyrafy, bawoły, tury czy antylopy, również niewielkich rozmiarów postacie ludzkie. W późniejszym okresie (ok. 6000 p.n.e. - okres „okrągłych głów”) zaczynają pojawiać się bardziej dokładne przedstawienia postaci ludzkich (Djanet w pd-wsch części płaskowyżu). Figury ukazane są zwykle w profilu i sprawiają wrażenie unoszących się w powietrzu, co jest charakterystyczne dla zjawiska szamanizmu i wiary w pomoc duchów. Okres pasterski (ok. 5000 p.n.e.) pokazuje sceny pasterskie, polowania oraz sceny z życia codziennego obozowisk, gdzie odnajdujemy przedstawienia kobiet dzieci, kóz, owiec i psów. Kolejne okresy to okres koni (3 200 – 1 000 p.n.e.) oraz okres wielbłądów (2 000 – 1 000 p.n.e.). Pojawiają się tu przedstawienia koni zaprzężonych do wozów oraz uzbrojone postacie ludzkie. Z biegiem czasu coraz częściej ukazywane są wielbłądy jako zwierzęta juczne. Są one lepiej przystosowane do warunków pustynnych i częściej wykorzystywane do jazdy niż konie.

Lothe, *Malowidła kwitnącej pustyni*, Iskry, Warszawa 1964.

<http://archeopasja.pl/2012/03/11/sztuka-naskalna-z-tassili-najjer-w-algierii/#prettyPhoto> (data dostępu 21.12.2018).



PALEOLITYCZNE FIGURKI KOBIECE – PALEOLITYCZNE WENUS



Wenus z Willendorfu, rys. A. Kołodziejczak

PALEOLITYCZNE FIGURKI KOBIECE – PALEOLITYCZNE WENUS

Bardzo charakterystycznymi rzeźbami z okresu paleolitu były figurki kobiece zwane paleolitycznymi Wenus (też Venera). Figurki te charakteryzowały się przesadnie obfitymi kształtami kobiecymi, zwłaszcza w okolicach piersi, bioder i ud. Wenus z Lespouque (Francja) została wyrzeźbiona z kła mamuta (wys. 14,7 cm) i przypomina geometryczne postacie kobiet z okresu sztuki współczesnej. Wenus z Gagarino w Rosji (wys. 5,4 cm) jest bardzo podobna do Wenus z Willendorfu (Austria). Tego typu figurki kobiet o obfitych kształtach kobiecych występowały w tym czasie w Europie i były prawdopodobnie amuletami w magicznych obrzędach płodności. Najbardziej znanym przykładem takiej figurki jest figurka z epoki górnego paleolitu (wys. 11,1 cm) czyli Wenus z Willendorfu. Wyrzeźbiona została z kamienia kredowego i pomalowana czerwoną ochrą. Twarz jest pokazana tylko schematycznie, głowę pokrywają włosy. Najbardziej widoczne są jej piersi, brzuch oraz uda. Taki sposób przedstawienia może wskazywać na związek z kultem płodności. Postać kobieca była dominującym motywem drobnej rzeźby okresu paleolitu.

Jerzy Gąssowski, *Prahistoria sztuki*, Oficyna Wydawnicza Szymon Szymański, Warszawa 2008, s. 43-50.

Jose Pijoan i.in, *Sztuka świata*, red. naukowa P. Trzeciak, tom 1, Arkady, Warszawa 1989, s. 24,25,28.

https://pl.wikipedia.org/wiki/Wenus_z_Willendorfu (data dostępu 21.12.2018).



SZTUKA NEOLITU I BRĄZU – CECHY CHARAKTERYSTYCZNE



Bogini - matka płodności, Muzeum Piatra Neamt, Rumunia

SZTUKA NEOLITU I BRĄZU – CECHY CHARAKTERYSTYCZNE

Z okresu neolitu i brązu zachowało się najwięcej przedmiotów sztuki użytkowej (ceramika, narzędzia) ze szczególnym uwzględnieniem bogatego zdobnictwa. Rozwój technik wypalania gliny i brązu, spowodował rozwój rzemiosła i zdobnictwa przedmiotów codziennego użytku, broni, naczyń ceramicznych, biżuterii. Podstawą zdobnictwa był ornament, którego cechą charakterystyczną jest powtarzalność motywu w formie rytmu na przedmiotach sztuki użytkowej. W okresie tym rozwija się także tkactwo.

Przykładem pięknie zachowanej sztuki użytkowej są złote wyroby Scytów – ludu pasterskiego zamieszkującego tereny Europy i Azji.

Pod względem architektonicznym najważniejszy był rozwój budowli kamiennych w postaci menhirów i megalitów, które służyły do wierzeń religijnych, rzadko do potrzeb mieszkalnych.

Jerzy Gąssowski, *Prahistoria sztuki*, Oficyna Wydawnicza Szymon Szymański, Warszawa 2008, s. 107-127.

Barbara Osińska, *Sztuka i czas. Od prehistorii do rokoka*, Wydawnictwa Szkolne i Pedagogiczne, Warszawa, 2004, s. 17-18.



MENHIRY I MEGALITY PREHISTORYCZNE



MENHIRY I MEGALITY PREHISTORYCZNE

Ok. 3000 p.n.e. w Europie osiada się coraz więcej ludów, które zaczynają budować monumentalne budowle - menhiry, jako miejsce pochówku lub miejsce święte. Bardzo dużo menhirów powstało na terenie Francji i Wielkiej Brytanii. Menhir to nieociosany lub częściowo obrobiony gład (najczęściej zaostroszony od góry), ustawiony pionowo na grobie zmarłego, pełniący rolę pomnika. Nazwa menhir wywodzi się z bretońskich słów: men – kamień i hir – wysoki. Najbardziej znane są menhiry w Locmariaquer i Carnac (aleja menhirów) we Francji. Powstawały także kromlechy – konstrukcje kamienne na planie koła (Stonehenge). Symbolem sztuki megalitu jest ośrodek kultu Stonehenge w Wielkiej Brytanii, który powstał ok. 2000 p.n.e. Faktyczne przeznaczenie tego miejsca nie jest do dzisiaj w pełni znane. Najważniejszą częścią jest krąg złożony z 30 pionowych bloków kamiennych wysokości 4,2 m o wadze 40-50 ton. Olbrzymie kamienne bloki wskazują położenie słońca w przesileniu letnim i zimowym. Dawniej na pionowych gładach były położone płyty. Wewnątrz kręgu znajduje się konstrukcja kamieni w kształcie podkowy, a jej oś wskazuje punkt, w którym wschodzi słońce w najdłuższym dniu roku.

Jerzy Gąssowski, *Prahistoria sztuki*, Oficyna Wydawnicza Szymon Szymański, Warszawa 2008, s. 16-26.

Jose Pijoan i.in, *Sztuka świata*, red. naukowa P. Trzeciak, tom 1, Arkady, Warszawa 1989, s. 42-47.

https://pl.wikipedia.org/wiki/Budowle_megalityczne (data dostępu 21.12.2018).



OKRESY W KULTURZE I SZTUCE EGIPSKIEJ



Triada Mykerinosa, Muzeum Kairskie, Egipt

OKRESY W KULTURZE I SZTUCE EGIPSKIEJ

Historia kultury i sztuki egipskiej dzieli się na kilka okresów:

- Stare Państwo (XXIX-XXI w.p.n.e.) – okres rozkwitu gospodarczego, politycznego i kulturalnego, w którym powstały najważniejsze budowle architektury grobowej (mastaba, piramida). W tym okresie zostały stworzone zasady kanonu egipskiego dla rzeźby i reliefu.

- Średnie Państwo (XXI-XVI w.p.n.e.) - ponowne zjednoczenie Egiptu ok. roku 2065 p.n.e. było dziełem książąt tebańskich, a Teby stały się centrum politycznym i kulturalnym Egiptu. Kontynuowano wznoszenie piramid z cegły i kamienia, oraz rozwinęto budowę grobowców kutyh w skale. Budowano miasta o regularnej siatce ulic, oraz wprowadzono nowy typ kolumn w budownictwie sakralnym, o głowicach w kształcie pąków kwiatów papirusa, a także kolumny prodoryckie.

- Nowe Państwo (XVI-XI w.p.n.e.) – szczyt potęgi gospodarczo-handlowo-kulturalnej Egiptu. Stolicą imperium pozostały Teby, które w tym czasie przeżywały swój największy rozkwit. W architekturze wykształcił się monumentalny kanon świątyń egipskich. Ponadto rozwijała się szeroka wymiana handlowa z krajami śródziemnomorskimi. Rozkwit malarstwa i rzemiosła egipskiego za czasów faraona Echnatona.

Kazimierz Michałowski, *Nie tylko piramidy... Sztuka dawnego Egiptu*, Wiedza Powszechna, Warszawa 1974.

Barbara Osińska *Sztuka i czas. Od prehistorii do rokoka*, Wydawnictwa Szkolne i Pedagogiczne, Warszawa 2004, s. 21-22.

https://pl.wikipedia.org/wiki/Architektura_i_rze%C5%B4ba_staro%C5%BCytnego_Egiptu (data dostępu 21.12.2018).



GROBOWCE FARAONÓW W EGIPCIE



Widok na Dolinę Królów, Egipt

GROBOWCE FARAONÓW W EGIPCIE

Najstunningiejszymi zachowanymi zabytkami sztuki egipskiej są grobowce faraonów. Pierwotną formą grobowca była mastaba – kopiec usypany z ziemi, o ukośnych ścianach z kamienia lub cegły. Komora grobowa z mumią zmarłego faraona lub dostojnika w sarkofagu znajdowała się pod ziemią. Kolejnym grobowcem była piramida, której szczególnie rozkwit nastąpił w okresie Starożytności. W tym czasie powstały najstunningiejsze piramidy w Gizie (Piramidy Cheopsa, Chefrena i Mykerinosa oraz słynny Sfinks z twarzą faraona Chefrena), jako odzwierciedlenie kultu boga Słońca Ra. Piramidy z daleka przypominają trójkąt równoboczny, budowane były jednak na planie kwadratu. Były sytuowane (czyli orientowane) na osi wschód-zachód. Właściwe komory królewskie z sarkofagami były umieszczane pod ziemią, wraz z bardzo skomplikowanym systemem korytarzy, by chronić sarkofag przed profanacją (zniszczeniem). W okresie Nowego Państwa, zaprzestano budowy piramid, a ich funkcje przejęły grobowce wykute w skałach (świątynie skalne), znajdujące się w Dolinie Królów. Również te grobowce były starannie zabezpieczone przed złodziejami.

Andrzej Ćwiek, *Śmierć i życie w starożytnym Egipcie*, Muzeum Archeologiczne, Poznań 2005, s. 24-25.

Kazimierz Michałowski, *Nie tylko piramidy... Sztuka dawnego Egiptu*, Wiedza Powszechna, Warszawa 1974, s. 123-140; 186-198.

Barbara Osińska *Sztuka i czas. Od prehistorii do rokoka*, Wydawnictwa Szkolne i Pedagogiczne, Warszawa 2004, s. 23-24



GROBOWIEC TUTANCHAMONA



Złota maska Tutanchamona, Muzeum Kairskie, Egipt

GROBOWIEC TUTANCHAMONA

Najbardziej znanym grobowcem faraona jest grobowiec Tutanchamona, faraona z XVIII dynastii, rządzącego starożytnym Egiptem w okresie 1333-1323 p.n.e. Grobowiec został odkryty w Dolinie Królów w pobliżu miasta Luksor, przez Howarda Cartera i George'a Carnarvona w 1922 r., jako jedyny zachowany w całości grobowiec faraona z bogatym wyposażeniem i dobrze zachowaną mumią faraona.

Z powodu śmierci faraona w bardzo młodym wieku (16-17 lat) do pogrzebu postanowiono wykorzystać grobowiec wykuty w litej skale, pierwotnie przeznaczony dla osoby nie pochodzącej z rodu królewskiego. Grobowiec składał się ze schodów (16 stopni) prowadzących do korytarza oraz czterech komór: przedśionka, komory bocznej, komory grobowej i skarbcza. Między poszczególnymi komorami znajdowały się zamurwane przejścia z pieczęciami królewskimi. Wewnątrz grobowca znaleziono m.in.: trzy złote łoża, złoty tron, drewnianą skrzynię bogato zdobioną malowidłami, cztery złoczone wozy, liczne posągi bogów. Do cennych zabytków należy też „złota maska”, znaleziona na twarzy mumii faraona (10,23 kg i 54 cm wys.) zdobiona m.in. barwionym szkłem, fajansem, kwarcem i lapis lazuli.

Nagła śmierć Carnarvona w trakcie pracy w grobowcu stała się powodem legendy o klątwie Tutanchamona, rzuconej na osoby zakłócające mu wieczny spokój. Do roku 1930 z całego zespołu pracującego przy odkryciu, żywy pozostał tylko George Carter. Jednak większość tych śmierci nie miała nic wspólnego z odkryciem grobowca.

Andrzej Ćwiek, *Śmierć i życie w starożytnym Egipcie*, Muzeum Archeologiczne, Poznań 2005, s. 25; 77.

Kazimierz Michałowski, *Nie tylko piramidy... Sztuka dawnego Egiptu*, Wiedza Powszechna, Warszawa 1974, s. 148.

https://pl.wikipedia.org/wiki/Grobowiec_Tutanchamona (data dostępu 21.12.2018)



PIRAMIDY W GIZIE I SFINKS



Widok piramid Cheopsa, Chefrena i Mykerinosa w Gizie, Egipt

PIRAMIDY W GIZIE I SFINKS

Pierwsze grobowce faraonów były budowane w kształcie piramid schodkowych, z których najbardziej okazała jest piramida schodkowa Dżosera ok. 2650 p.n.e. w Sakkarze koło Memfis (jedyna piramida schodkowa, która zachowała się do czasów współczesnych). Składa się z sześciu nałożonych na siebie segmentów kamiennych - mastaba (arab. ława – rodzaj grobowca mającego kształt ściętego ostrostupa na prostokątnym planie). Jej architektem był Imhotep, najwyższy kapłan Heliopolis, potem czczony jako bóg. W okresie 2550 – 2470 p.n.e. powstały w Egipcie budowle zwane piramidami. Trzy najstynniejsze piramidy znajdują się w Gizie (piramidy Cheopsa, Chefrena i Mykerinosa) i mają kształt ostrostupa. Największa z nich piramida Cheopsa osiąga wys. 149,59 m, boki jej podstawy mają ponad 230 m. Piramidy o równych ścianach i podstawie zbliżonej kształtem do kwadratu są nawiązaniem do świętego kamienia ben-ben z ośrodka kultu Heliopolis - symbolu boga Atum. Piramidy były budowane i ozdabiane różnymi gatunkami kamienia (np. czarny bazalt do podłóg, granit do kolumn). Obok tych monumentalnych grobowców powstawały podziemne komory, które służyły jako miejsce przechowywania barek królewskich – symbolu podróży faraonów po Nilu oraz miały pomóc podczas podróży po zaświatach. Piramidy były traktowane jako symbol potęgi egipskich faraonów.

Obok piramidy Chefrena znajduje się wykuty w skale po dawnym kamieniołomie Sfinks o głowie króla z chustą i ciałem lwa – symbolizował on zwycięskiego władcę. Jest to najstarsza rzeźba egipska ogromnych rozmiarów: wys. 20 m, dług. 57 m.

Krzysztof Chmielewski, Jarosław Krawczak, *Wiedza o kulturze. Część 1*, Wydawnictwo Szkolne PWN, Warszawa 2002, s. 21-23.

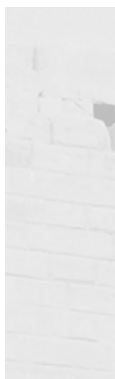
Kazimierz Michałowski, *Nie tylko piramidy... Sztuka dawnego Egiptu*, Wiedza Powszechna, Warszawa 1974, s. 123-140.

Jose Pijoan i.in, *Sztuka świata*, red. naukowa P. Trzeciak, tom 1, Arkady, Warszawa 1989, s. 67-84.

<https://pl.wikipedia.org/wiki/Piramida> (data dostępu 21.12.2018).



ŚWIĄTYNIE EGIPSKIE



Świątynia w Karnaku, Egipt

ŚWIĄTYNIE EGIPSKIE

Świątynie egipskie w okresie Średniego i Nowego Państwa były budowane z kamienia, który był bardzo ciężki i trudny w obróbce. Do podtrzymania stropów świątyń budowano wiele kolumn i filarów oraz belek łączących kolumny i filary. Filary lub kolumny były początkowo zwykłymi masywnymi słupami, do których w późniejszych okresach dobudowano głowicę (kapitel) i podstawę (bazę). Z biegiem czasu kolumna zaczęła też pełnić funkcję dekoracyjną, trzon był zdobiony, a kształt głowicy był inspirowany roślinnością. Później powstała kolumna o przekroju wieloboku foremego z głowicą w kształcie kostki, która została nazwana protodorycką, ponieważ wywarła przypuszczalnie spory wpływ na sztukę grecką. Dekoracja świątyń była ściśle powiązana z architekturą. Były to najczęściej malarstwo ścienne i relief w połączeniu z pismem hieroglificznym.

W okresie Nowego Państwa ukształtował się schemat budowy świątyń, opracowany przez architekta Amenhotepa. Właściwą świątynię poprzedza aleja sfinksów od przystani na rzece Nil (przybywały barki z posągami bóstw). Dwa monumentalne pylony (wieże) stanowiły wejście do świątyni. Wszystkie pomieszczenia świątynne były po kolei coraz mniejsze i nie było w nich dostępu do naturalnego światła. Lud miał wstęp jedynie na dziedziniec, dostojnicy do sali kolumnowej, a kapłani wraz z faraonem do małego ciemnego sanktuarium z posągami bóstwa. Schemat świątyni wiernie odzwierciedlał sztywną hierarchię społeczną w Egipcie.

Kazimierz Michałowski, *Nie tylko piramidy... Sztuka dawnego Egiptu*, Wiedza Powszechna, Warszawa 1974, s. 208-215.

Barbara Osińska *Sztuka i czas. Od prehistorii do rokoka*, Wydawnictwa Szkolne i Pedagogiczne, Warszawa 2004, s. 24-25.



ŚWIĄTYNIA AMON-RA W LUKSORZE



Widok na Świątynię Luksorską, Egipt

ŚWIĄTYNIA AMON-RA W LUKSORZE

Świątynia Luksorska, znana także jako Świątynia Narodzin Amona, znajduje się w Luksorze, w południowym Egipcie. Jest jednym z dwóch (drugim jest świątynia w Karnaku) najważniejszych zabytków Teb. Budowę świątyni rozpoczął faraon Amenhotep III, a została ukończona za czasów faraona Ramzesa II.

Świątynie Amona w Luksorze i Karnaku połączone były ze sobą Aleją Sfinksów o długości ok. 3 km. Aleja prowadziła wzdłuż Nilu do wejścia, czyli wielkich, szerokich na 65 m wielkich kolumn (pylonów). Pylony zdobione były reliefami o tematyce wojennej, sławiącej zwycięstwo Ramzesa nad Hetytami w bitwie pod Kadesz. Za pylonami znajduje się dziedziniec Ramzesa II otoczony podwójnym rzędem kolumn. Po prawej stronie znajduje się kaplica Hatszepsut, po lewej meczet Abu al-Haggag. Kolumnada (rzędy kolumn) Amenhotepa (trójnawowa długa sala) łączy dziedziniec Ramzesa z dziedzińcem Amenhotepa III. U wejścia do kolumnady Amenhotepa postawiono dwa ogromnych rozmiarów posągi Ramzesa III. Kolumny mają głowice w kształcie rozwiniętych kwiatów papirusu. Kolumnada Amenhotepa poprzedza salę, za którą znajduje się najstarsza część świątyni - sanktuarium poświęcone trójce bóstw tebańskich: Amonowi, Chonsu i Mut. Podczas prac wykopaliskowych prowadzonych w 1989 r., na dziedzińcu pod podłogą znaleziono 20 posągów królewskich z czasów starożytności. Najstarsze z nich pochodzą z czasów Amenhotepa. W czasach rzymskich na terenie świątyni mieścił się obóz wojskowy. Chrześcijanie używali świątyni jako kościoła.

Kazimierz Michałowski, *Nie tylko piramidy... Sztuka dawnego Egiptu*, Wiedza Powszechna, Warszawa 1974, s. 208-210.

https://pl.wikipedia.org/wiki/%C5%9Awi%C4%85tynia_Luksorska
(data dostępu 21.12.2018)



RZEŻBA EGIPSKA



Egipskie figurki duchów służebnych (uszebti) ze zbiorów Muzeum w Luwrze, Paryż, Francja

RZEŻBA EGIPSKA

W sztuce egipskiej dominowała rzeźba monumentalna, tworzona z granitu lub bazaltu. Były to najczęściej posągi faraonów i bóstw. Drewno lub wapienny materiał były stosowane do rzeźby mniejszych rozmiarów (np. portrety). Natomiast drobne figurki z grobowców były wykonywane z mułu rzecznoego, a reliefy i rzeźby bóstw były polichromowane.

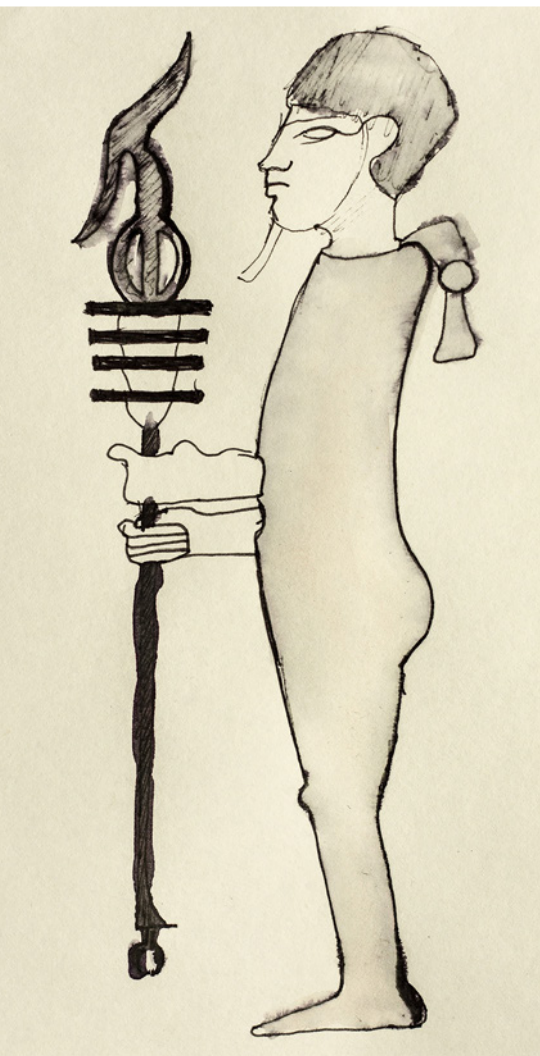
Przedstawienia bóstw i władców były zgodne z obowiązującymi kanonami postaci. Pozycje były różne; stojące, siedzące, idące. Postacie były pokazywane z przodu w sposób bardzo dostojny, podkreślający pozycję w społeczeństwie oraz w panteonie bóstw. Twarz faraona miała wyraz obojętny, zdystansowany, pozbawiony wszelkich uczuć. Był to wygląd idealny, zgodny z kanonem egipskim. Wielkość rzeźby pokazywała pozycję społeczną. W kompozycji dominują pion i poziomy. Wrażenie dostojności, geometryzacji wzmacniało użycie bloku kamiennego, z którego była wykuta rzeźba. Artysta musiał skupiać się na bardzo prostych formach, ze względu na trudności w obróbce kamienia.

Andrzej Ćwiek, *Śmierć i życie w starożytnym Egipcie*, Muzeum Archeologiczne, Poznań 2005, s. 12-18.

Barbara Osińska, *Sztuka i czas. Od prehistorii do rokoka*, Wydawnictwa Szkolne i Pedagogiczne, Warszawa 2004, s. 25-26.



ARTYSTA W STAROŻYTNYM EGIPCIE



Wizerunek Ptaha, boga artystów egipskich,
rys. A. Kołodziejczak

ARTYSTA W STAROŻYTNYM EGIPCIE

Pozycja artysty w starożytnym Egipcie była ściśle związana z monumentalną sztuką egipską, która służyła do wychwalania potęgi faraonów. Artysta nie tworzył „swojej” sztuki czy indywidualnej wypowiedzi artystycznej o otaczającym świecie. Sposób obrazowania świata był ściśle związany z rytmem przyrody (wylewy Nilu), hierarchią społeczną oraz dążeniem do życia wiecznego. Dzieła sztuki egipskiej miały słać potęgę faraonów, umacniać wierzenia religijne, wzbudzać szacunek i respekt. Artysta egipski był rzemieślnikiem specjalizującym się w wąskiej dziedzinie artystycznej np.: cięcie kamieni, polichromia. Twórca był członkiem większego zespołu rzemieślników o niskiej randze społecznej. Prace nie były podpisywane imieniem wykonawcy. Wyjątek stanowili architekci i budowniczoie świątyń, piramid czy grobowców królewskich (np. Imhotep), którzy należeli do wyższej klasy urzędników państwowych. Bogiem opiekuńczym sztuk i rzemieślników był bóg z Memfis – Ptah, przybierał on formę człowieka z ogoloną głową i laską w ręku.

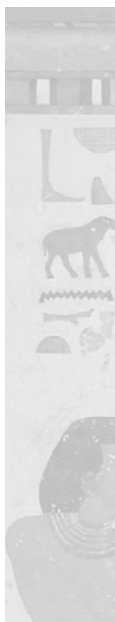
Kazimierz Michałowski, *Nie tylko piramidy... Sztuka dawnego Egiptu*, Wiedza Powszechna, Warszawa 1974, s. 123-140.

Jadwiga Lipińska, *Sztuka starożytnego Egiptu*, Arkady, Warszawa 2008.

Barbara Osińska, *Sztuka i czas. Od prehistorii do rokoka*, Wydawnictwa Szkolne i Pedagogiczne, Warszawa 2004, s. 22-23.



MALARSTWO I BARWNY RELIEF W EGIPCIE



Malowidła ścienne z grobowców w Asuanie, Egipt

MALARSTWO I BARWNY RELIEF W EGIPCIE

Egipcjanie głęboko wierzyli w siłę obrazu, który ratuje przed zapomnieniem. Malarstwo w Egipcie było mocno powiązane z reliefem i były to głównie malowidła ściennie, tworzone na zaprawie gipsowej. Najważniejsze sceny i tematyka to: sceny religijne (np. wyobrażenia bóstw, wizerunki faraonów, sąd Ozyrysa), sceny rodzajowe (np. polowanie, życie gospodarskie, życie towarzyskie Egipcjan, postacie zwierząt, roślinność Egiptu). Malarstwo i relief pełniły też funkcję dekoracyjną w architekturze egipskiej. Przestrzeń pokazywano w sposób umowny, dzieląc kompozycję na poziome pasy, opowiadające o rozwoju akcji w czasie i przestrzeni. Nieodłącznym elementem malarstwa były znaki pisarskie (hieroglify – jedno z najstarszych pism na świecie), które były komentarzem do sceny malarskiej i ważną częścią kompozycji. Znaki pisarskie kuto w kamieniu lub pisano pędzelkiem i trzcinowym pisakiem na papirusie. Pisano od strony prawej do lewej lub z góry na dół. Nacisk był kładziony na piękną kaligrafię pisma. Układy kompozycyjne w formie pasów były bardzo zrytmizowane. Najważniejszymi malarskimi środkami wyrazu były: płaska plama, cienki barwny kontur oraz ciepła gama barw z przewagą brązów, żółci, czerwieni, które wzmacniały dekoracyjność malarstwa i barwnego reliefu. Najbardziej znane malowidła i reliefy zachowały się m.in. w grobowcu Ti w Sakkarze oraz w świątyni Totmesa III w Deir el-Bahari. Świątynię Totmesa III w Deir el-Bahari w starożytności zrujnowało trzęsienie ziemi, a w latach 1961-67 polscy badacze odstonili jej ruiny. Okazało się, że malowidła zachowały się znakomicie, bo przetrwały trzy tysiące lat bez dostępu do światła i powietrza. Obecnie są nazywane „ogrodem botanicznym”.

Krzysztof Chmielewski, Jarosław Krawczak, *Wiedza o kulturze. Część 1*, Wydawnictwo Szkolne PWN, Warszawa 2002, s. 23-24

Jadwiga Lipińska, *Sztuka starożytnego Egiptu*, Arkady, Warszawa 2008, s. 56-70.

Jadwiga Lipińska, *Historia rzeźby, reliefu i malarstwa starożytnego Egiptu*, Wydawnictwo Uniwersytetu Warszawskiego, Warszawa 1979.

Barbara Osińska *Sztuka i czas. Od prehistorii do rokoka*, Wydawnictwa Szkolne i Pedagogiczne, Warszawa 2004, s. 26-27.



KANON EGIPSKI



Przykład kanonu postaci egipskiej, rys. A. Kołodziejczak

KANON EGIPSKI

Kanon egipski rozwinął się w okresie Starego Państwa i był najważniejszą zasadą w malarstwie, reliefie i architekturze. Kanon był efektem szukania stałych zasad, wzorca, naturalnego rytmu czy uporządkowanej struktury społecznej. Według ustalonego schematu (czyli kanonu) przedstawiano przedmioty i ludzi ze szczególnym uwzględnieniem ich niezmiennych cech. Kanon podkreślał pozycję społeczną poszczególnych postaci poprzez zróżnicowanie ich wysokości, idealizację wizerunków królewskich, dostojników i przedstawianie ich w postawie hieratycznej (czyli podniosłej i pełnej patosu), odróżniającej się od przedstawień ludzi niższych klas społecznych. Stosowano pasowy układ kompozycji. W pilnowaniu norm kanonu pomagały najpierw linie pionowe i poziome, a od czasu Średniego Państwa, siatka ułatwiająca artystom ułożenie proporcji ciała, w której 18 (a od czasu XXVI dynastii — 21) kratek odpowiadało wysokości stojącej postaci. Dzięki tej siatce proporcji, ogólne zasady sztuki egipskiej pozostały niezmienione przez tysiąclecia. Bardzo charakterystyczny był sposób ukazania postaci ludzkiej: głowa w profilu, oczy na wprost, tułów na wprost, nogi pokazane w profilu. Egipcjanie chcieli pokazać postacie i rzeczy takimi jakimi są, a nie jakimi wydają się być. Wybrany punkt widzenia miał odzwierciedlać charakter, hierarchię, kształt, wygląd. Zasady egipskiego kanonu były przestrzegane ściśle przez wieki, jako wyraz stałych norm społecznych, z wyjątkiem okresu panowania faraona Echnatona (1379-1362 p.n.e.), gdzie pokazywano naturalną asymetryczną budowę ciała ludzkiego.

Jadwiga Lipińska, *Sztuka starożytnego Egiptu*, Arkady, Warszawa 2008, s. 56-70.

Jadwiga Lipińska, *Historia rzeźby, reliefu i malarstwa starożytnego Egiptu*, Wydawnictwo Uniwersytetu Warszawskiego, Warszawa 1979.

Kazimierz Michałowski, *Nie tylko piramidy... Sztuka dawnego Egiptu*, Wiedza Powszechna, Warszawa 1974, s. 143-165.

Barbara Osińska, *Sztuka i czas. Od prehistorii do rokoka*, Wydawnictwa Szkolne i Pedagogiczne, Warszawa 2004, s. 28-29.



POPIERSIE NEFRETETE



Popiersie Nefretete z frontu, Muzeum Egipskie, Berlin, Niemcy

POPIERSIE NEFRETETE

Liczące wys. 47 cm i ważące ok. 20 kg, popiersie Nefertiti zostało wyrzeźbione z wapienia i pokryte polichromowanym stiukiem, datowane jest na 1345 p.n.e. Autorem przypuszczalnie był słynny rzeźbiarz egipski Totmes. Popiersie zostało odkryte w warsztacie rzeźbiarskim Totmesa przez znanego archeologa Ludwiga Borchardta w 1912 r. Pochodzenie Nefertiti nie jest znane. Była ukochaną żoną faraona Echnatona, z którym miała 6 córek. Jako jedyna królowa w historii Egiptu, jest przedstawiana (na nielicznych zachowanych płaskorzeźbach) w pozach zarezerwowanych dla faraonów, np. zwyciężająca lub upokarzająca wrogów Egiptu. Popiersie Nefertiti należy do najważniejszych starożytnych wizerunków kobiecych, zachowanych w dobrym stanie, a ponadto pokazuje piękno władzy królewskiej oraz kanon ówczesnego piękna. Realizm dzieła świadczy o znajomości anatomii i psychiki ludzkiej; w sposób bardzo wyraźny pokazuje jej wdzięk, grację, spokój i dumę. Nakryta wysmukłym czepcem, głowa osadzona jest na wydłużonej szyi, na której widoczne są krtań i mięśnie. Wysookie ramiona po bokach są przycięte, w sposób delikatny łączą się z liniami szyi. Nefertiti jest tu przedstawiona jako dorosła, pełna wdzięku kobieta, lekko starzejąca się (widoczne lekkie zmarszczki). Jej ciemnobłękitne oczy są lekko przysłonięte powiekami, a obwódki oczu są silnie podkreślone czarnym konturem. Lewe oko jest niekompletne; brak tęczówki i źrenicy. Delikatniej zostały pokazane łuki brwiowe, a brwi są grubymi łukowatymi liniami. Na jej pełnych ciemnoczerwonych ustach rysuje się lekki uśmiech. Wyeksponowane zostały też w sposób subtelny policzki, zmarszczki i fałdy skórne. Na głowie Nefertiti spoczywa wysoki ciemnobłękitny czepiec, ozdobiony złotym diademem królewskim.

Jadwiga Lipińska, *Historia rzeźby, reliefu i malarstwa starożytnego Egiptu*, Wydawnictwo Uniwersytetu Warszawskiego, Warszawa 1979, s.160.

Kazimierz Michałowski, *Nie tylko piramidy... Sztuka dawnego Egiptu*, Wiedza Powszechna, Warszawa 1974, s. 197-200.

Jose Pijoan i.in, *Sztuka świata*, red. naukowa P. Trzeciak, tom 1, Arkady, Warszawa 1989, s. 114-115.

https://pl.wikipedia.org/wiki/Popiersie_Nefertiti (data dostępu 21.12.2018).



SZTUKA KRETEŃSKA I MYKEŃSKA – CECHY CHARAKTERYSTYCZNE



Fresk z Pałacu w Knossos, Kreta, Grecja

SZTUKA KRETEŃSKA I MYKEŃSKA – CECHY CHARAKTERYSTYCZNE

Silnie rozwijająca się kultura na Krecie (archipeląg wysp greckich) od 2000 p.n.e, ze względu na bogatą wymianę handlowo-morską, stała się początkiem późniejszego rozwoju sztuki greckiej. Najbardziej charakterystyczne zabytki kultury kreteńskiej to pałace dworskie (pałac w Knossos) wyposażone w łazienki, duże pomieszczenia i tarasy udekorowane wspaniale zachowanymi malowidłami ściennymi, które pokazują sceny mitologiczne i popularne walki byków na Krecie. Wykopaliska pokazały, że rzemiosło artystyczne (w postaci drobnych przedmiotów) było bardzo rozwinięte. Było to zapewne spowodowane intensywną wymianą handlową między krajami m.in. z Egiptem. Zachowały się także liczne fajansowe figurki, przedstawiające kapłanki z węzami i piękne naczynia ceramiczne ozdobione motywami fauny morskiej.

Z kolei kultura mykeńska (kultura plemienia Achajów, którzy podbili Kretę) rozwinęła się ok. 1400 p.n.e. Zachowany zamek w Mykenach pokazuje odmiennosc myślenia Achajów. Główną częścią zamku jest megaron – budynek na planie prostokąta z otwartym przedsionkiem, gdzie znajdowało się pomieszczenie z ogniskiem. Zachowało się sporo przykładów rzemiosła artystycznego, w postaci broni z brązu, złotych masek wojowników, biżuterii.

Barbara Osińska *Sztuka i czas. Od prehistorii do rokoka*, Wydawnictwa Szkolne i Pedagogiczne, Warszawa 2004, s. 30-32.

Stefan Parnicki-Pudełko, *Architektura starożytnej Grecji*, Arkady, Warszawa 1985, s. 15-29.



PAŁAC W KNOSSOS



Pałac w Knossos, Kreta, Grecja

PAŁAC W KNOSSOS

W 1899 r. na Krecie rozpoczęły się wielkie wykopaliska archeologiczne pod przewodnictwem sir Arthura Evansa. Odstroniono wtedy rozległe ruiny pałacu w Knossos, pochodzącego z okresu 2000–1400 p.n.e. (kultura minojska), zwanego pałacem Minosa lub labiryntem kretańskim. Był to wielki zespół pomieszczeń o powierzchni około 17400 m². Pałac był wielokrotnie przebudowywany i rozbudowywany, a podczas trzęsień ziemi uległ częściowemu zniszczeniu. Do wnętrza prowadziły dwa wejścia: od strony południowej – przez monumentalne schody, portyk i salę kolumnową, oraz od strony północnej (starsze wejście) – przez labirynt korytarzy. Piętrowe zabudowania zostały dostosowane do ukształtowania terenu. Dolny poziom składał się z licznych małych pomieszczeń magazynowych i gospodarczych, oddzielonych wąskimi korytarzami. Odnaleziono w nich pozostałości warsztatów kamieniarskich i garncarskich. W magazynach odkryto zapasy zboża, oliwy, wina w dużych glinianych naczyniach. Kondygnacje były oddzielone przez płaskie stropy oparte na ścianach i kolumnach. O wielopiętrowej zabudowie świadczą częściowo zachowane klatki schodowe. Podłogi w pomieszczeniach reprezentacyjnych wyłożone były płytami z kamienia. Ściany pokryto freskami, a kolumny malowano na kolor czerwony. W pałacu znalazły się też łazienki, wodociągi i kanalizacja. Wnętrza oświetlały studnie świetlne. W ruinach pałacu odkryto również liczne zabytki, m.in. ceramiczne figurki, naczynia oraz tabliczki pokryte pismem linearnym.

Budowla w Knossos związana jest z greckimi mitami o labiryncie Minotaura, Ariadnie, Dedalu i legendarnym królu Krety Minosie.

Barbara Osińska, *Sztuka i czas. Od prehistorii do rokoka*, Wydawnictwa Szkolne i Pedagogiczne, Warszawa 2004, s. 31.

Stefan Parnicki-Pudełko, *Architektura starożytnej Grecji*, Arkady, Warszawa 1985, s. 16-21.

<https://pl.wikipedia.org/wiki/Knossos> (data dostępu: 21.12.2018).



MASKA Z GROBOWCA W MYKENACH



Maska Agamemnona z grobowca w Mykenach,
Narodowe Muzeum Archeologiczne Ateny, Grecja

MASKA Z GROBOWCA W MYKENACH

Jest to pośmiertna maska jednego z władców Myken, błędnie mylona z maską Agamemnona - wodza plemienia Achajów oblegających Troję. Została odnaleziona w zespole grobowym w Mykenach w 1874 r. przez słynnego archeologa Heinricha Schliemanna. Przedstawia wąsatego i brodatego mężczyznę o oczach uformowanych w kształcie migdałów. Na jego twarzy maluje się wyraz pewnego zmęczenia, a rysy twarzy (pokazane w sposób dokładny) wskazują, iż był to portret konkretnej osoby. Maska ta, wykonana ze złotej blachy, jest jednym z bardziej znanych przykładów złotnictwa mykeńskiego, a także najbardziej popularnym przykładem pośmiertnych masek mykeńskich. Maska ma wymiary wys. 26 cm i szer. 26,5 cm, datowana jest na ok. 1500 p.n.e., czyli musiała powstać jeszcze przed czasami wojny trojańskiej. Obecnie znajduje się w zbiorach Narodowego Muzeum Archeologicznego w Atenach. Obiekt do dziś nie był poddany specjalistycznym badaniom, które mogłyby potwierdzić autentyczność. Złote maski nie były wyłączną specjalnością kultury mykeńskiej - choć to z tamtych czasów przetrwały te najstynniejsze. Podobne maski wkładano do grobów - zwłaszcza na peryferiach świata greckiego - w VI a nawet V w. p.n.e.

Witold Dobrowolski i in., *Sztuka świata*, red. naukowa A. Lewicka-Morawska, tom 2, Arkady, Warszawa 2009, s. 25.

https://pl.wikipedia.org/wiki/Maska_Agamemnona (data dostępu 21.12.2018).



OKRESY W KULTURZE I SZTUCE GRECJI



Posąg Kore z Samos ze zbiorów Muzeum w Luwrze, Paryż, Francja

OKRESY W KULTURZE I SZTUCE GRECJI

Historia sztuki greckiej dzieli się na kilka okresów historycznych. Okres archaiczny (XII-V w.p.n.e.) jest okresem rozwoju miast – państw (polis) – silnych ośrodków handlowo-kulturalnych, które ze sobą rywalizowały, rozwijały sztukę i rzemiosło. W tym okresie powstało wiele dzieł literatury greckiej i eposów (np. Iliada i Odyseja Homera). W VIII w.p.n.e. odbyły się pierwsze igrzyska olimpijskie, które wpłynęły na powstanie idealnego kanonu greckiego piękna. Rozwinęła się poezja liryczna (poezje Safony i Pindara). Rozwinął się teatr grecki, który polegał na połączeniu muzyki tańca i poezji w jedną całość sceniczną. Powstała także w tym okresie filozofia, jako wyraz miłości do wiedzy. W architekturze powstały style: dorycki i joński.

Okres klasyczny (V w. - poł. IV w. p.n.e.) był zwany „złotym okresem kultury greckiej”, w którym silnie zaznaczyła się potęga kulturalna i handlowa Aten, jako najważniejszego miasta – polis w Grecji. Wprowadzenie ustroju demokratycznego i aktywne uczestnictwo obywateli w życiu społecznym, spowodowały rozkwit architektury, rzeźby, teatru klasycznego i filozofii.

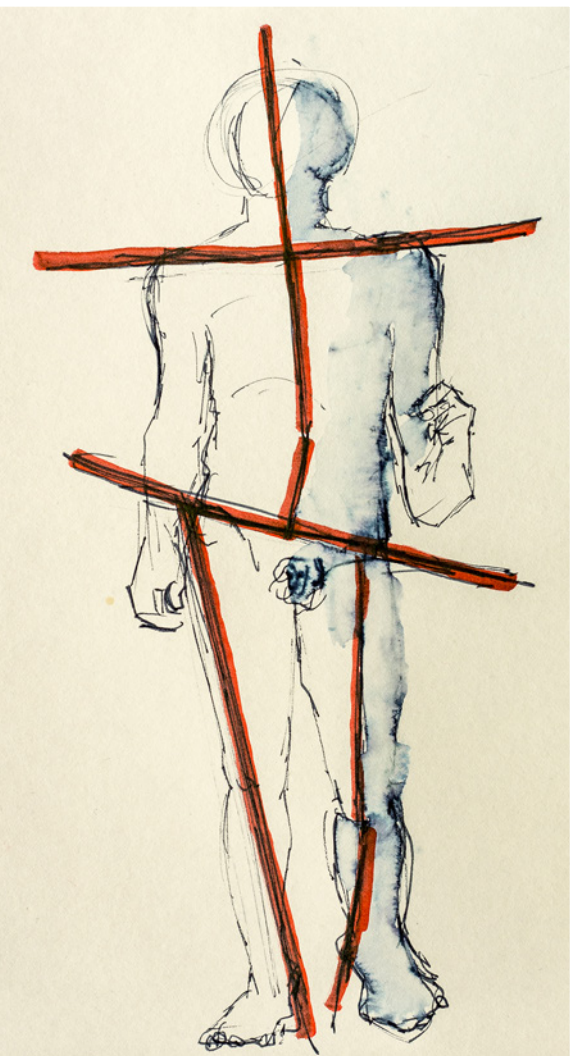
Okres hellenistyczny (poł. IV w.p.n.e. – I w.p.n.e.) to podboje Aleksandra Macedońskiego i upadek Grecji klasycznej. Wpływy ze wschodnich krajów podbitych przez Aleksandra Wielkiego spowodowały upadek demokracji i rozkwit monarchii absolutnych. Sztuka stała się jedynie potwierdzeniem bogactwa arystokracji i władców oraz przepychu dworu. Potem Grecja została podbita przez Rzymian, którzy zapoczątkowali nowy okres w dziejach kultury śródziemnomorskiej.

Witold Dobrowolski i in., *Sztuka świata*, red. naukowa A. Lewicka-Morawska, tom 2, Arkady, Warszawa 2009, s. 35-184.

Barbara Osińska, *Sztuka i czas. Od prehistorii do rokoka*, Wydawnictwa Szkolne i Pedagogiczne, Warszawa 2004, s. 34-36.



PIĘKNO I ESTETYKA W SZTUCE GRECKIEJ



Zasada kontrastu na przykładzie posągu Doryforosa
rys. A. Kołodziejczak

PIĘKNO I ESTETYKA W SZTUCE GRECKIEJ

Bardzo ważnym pojęciem w życiu Greków było pojęcie „piękna”. Piękno dla Greków było synonimem harmonii, ładu czy prawidłowości. Piękno oznaczało zdrowe ciało i imponujące dzieła sztuki, także charakter człowieka (Grecy uważali, że to, co jest piękne, musi być dobre). Bardzo duży wpływ na pojmowanie piękna wywarła filozofia grecka Pitagorejczyków, która ład i harmonię ściśle łączyła z liczbą, proporcją i rytmem. W okresie hellenistycznym największy wpływ wywarła filozofia Platona. Idee według Platona były dobre i piękne. Najpełniej ideę piękna wyrażała rzeźba grecka, która ukazywała ciało ludzkie wysportowane, idealne, symetryczne jako wzorzec piękna i zdrowia dla żyjącego człowieka. Sama sztuka była traktowana przez Greków jako rzemiosło, praca rąk. Miała ona pokazywać doskonałe piękno, do którego należało dążyć. Zaspokajała potrzeby estetyczne Greków w przestrzeni publicznej miast greckich. Idee piękna pitagorejskiego były uwidocznione w architekturze greckiej, gdzie najważniejsze były matematycznie wyliczone proporcje z uwzględnieniem niedoskonałości ludzkiego oka (kolumny lekko pogrubione w 1/3 wys.; wygięte proste linie stopni itp.)

Witold Dobrowolski i in., *Sztuka świata*, red. naukowa A. Lewicka-Morawska, tom 2, Arkady, Warszawa 2009, s. 69-116.

Barbara Osińska, *Sztuka i czas. Od prehistorii do rokoka*, Wydawnictwa Szkolne i Pedagogiczne, Warszawa 2004, s. 37-38, 41.

Władysław Tatarkiewicz, *Historia estetyki. Tom 1*, Wydawnictwo Naukowe PWN, Warszawa 2015.



STYL DORYCKI

Kapitäl u. Basis vom Monument des Lysikrates zu Athen.

Zu 1. 2. 3.

- a Mutuli (Dielenköpfe)
- b Triglyphen (Dreischlitz)
- c Metopen
- d Riemchen
- e Kannelirungen
- f Sima (Rinneleiste)

Kapitäl u. Bas

a Mutuli (Diele
b Triglyphen (D
c Metopen

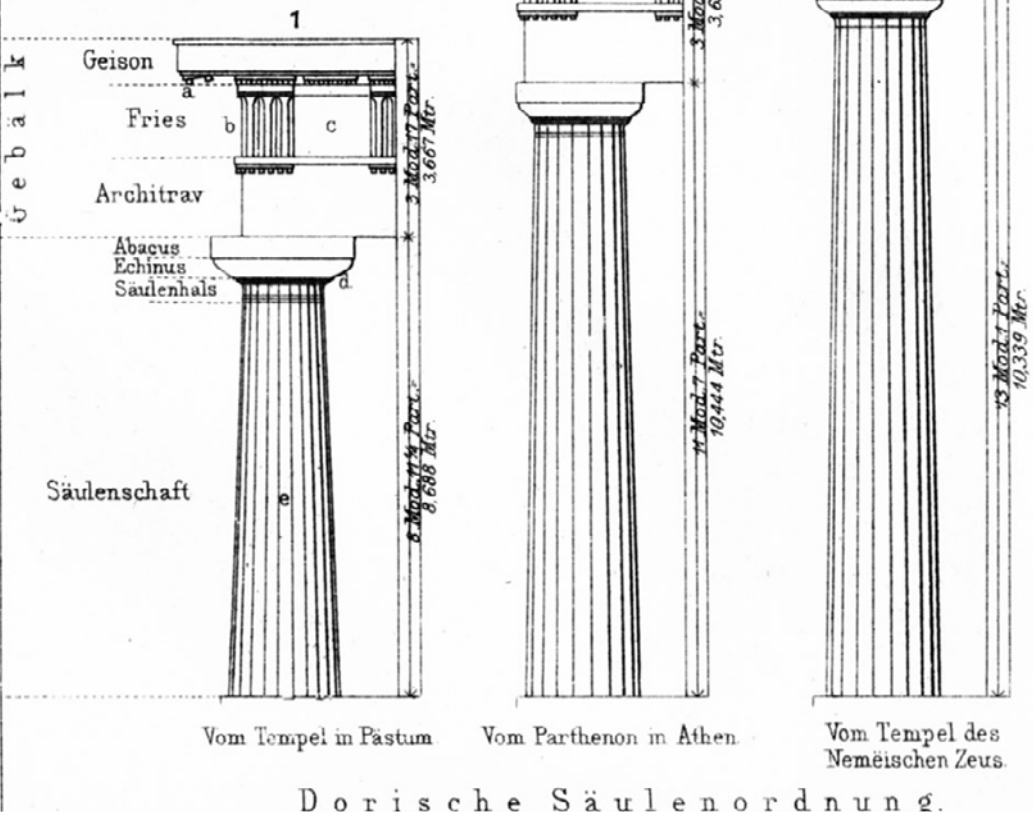
Geison

Fri

Archit

Abacu
Echinu
Säule

Säulensch



Przykład kolumny stylu doryckiego

Vom Temp

Nemeischen Zeus

Dorische Säulenordnung.

STYL DORYCKI

Styl dorycki w architekturze wykształcił się w okresie archaicznym (VI – VIII w. p.n.e.). Budowla świątyni doryckiej cechuje się prostotą i oszczędnością środków wyrazu. Kolumny w tym stylu wyraźnie przypominają kolumny z Egiptu. Nie mają bazy, trzon jest wyraźnie żłobkowany a głowica składa się z poduszki i płyty – kostki. Fryz składa się z metop – pól wypełnionych rzeźbą i tryglifów – potrójnych pionowych żłobkowań. Tak zwana zasada tryglifu, rządząca porządkiem doryckim, stawiała budowniczym następujące wymogi:

- tryglif musi znaleźć się nad środkiem każdej kolumny i nad każdym interkolumnium,
- na krawędziach fryzu należy umieścić dwa, stykające się ze sobą pod kątem prostym tryglify.

Zasady stylu doryckiego były trudne do zrealizowania w monumentalnej architekturze. Najbardziej znane zabytki stylu doryckiego to świątynia greckiej bogini mądrości - Ateny Partenon na Akropolu, świątynia greckiego boga mór Posejдона w Paestum (kolonia grecka w Italii).

Wilfried Koch, *Styl w architekturze*, Wydawnictwo Świat Książki, Warszawa 2005, s. 15-16.

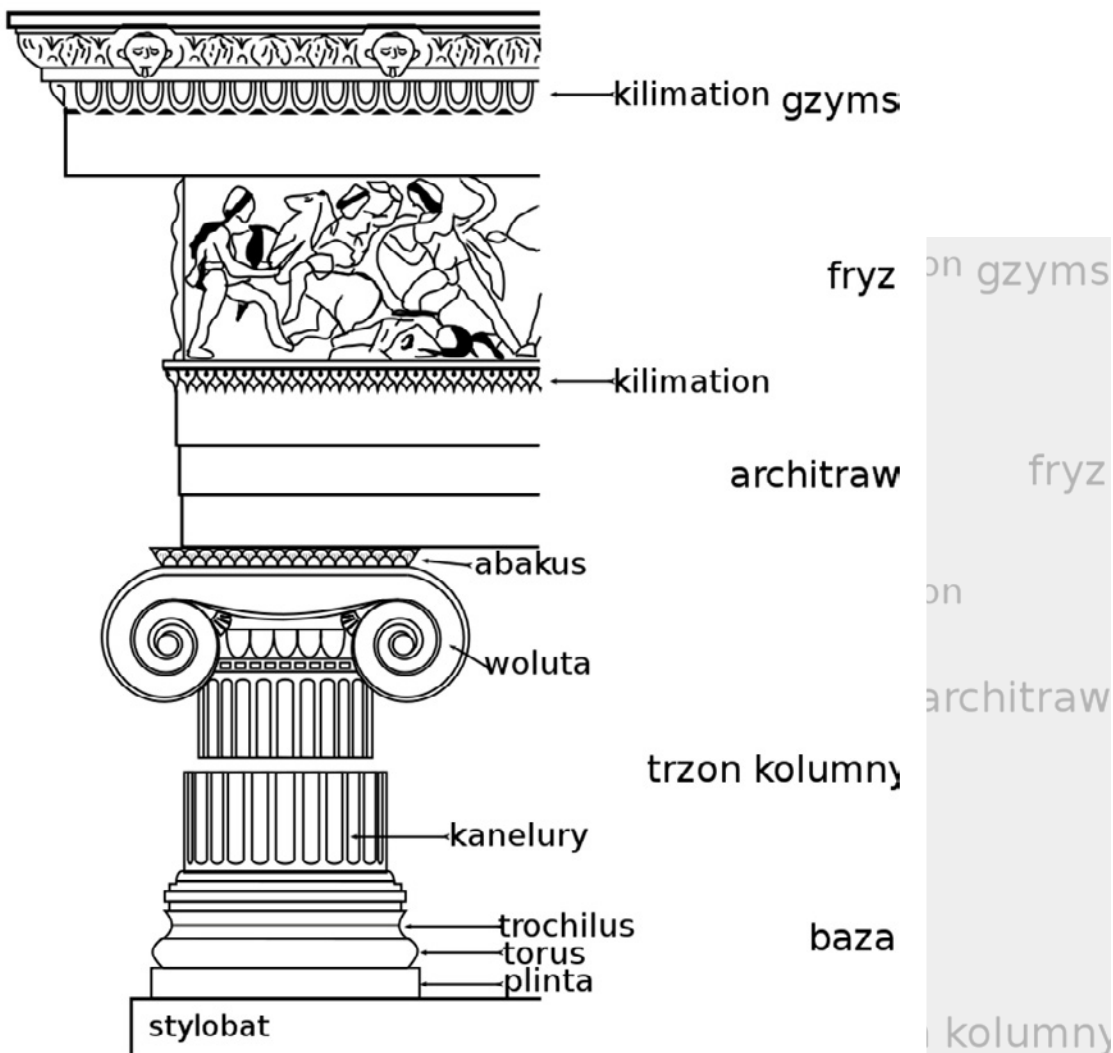
Barbara Osińska, *Sztuka i czas. Od prehistorii do rokoka*, Wydawnictwa Szkolne i Pedagogiczne, Warszawa 2004, s. 41-42.

Stefan Parnicki-Pudełko, *Architektura starożytnej Grecji*, Arkady, Warszawa 1985, s. 71-82.

https://pl.wikipedia.org/wiki/Porz%C4%85dek_dorycki (data dostępu 21.12.2018).



STYL JOŃSKI



Przykład kolumny stylu jońskiego

STYL JOŃSKI

Styl joński o lżejszych proporcjach, smuklejszych kolumnach był bardziej dekoracyjny, elegancki i lekki w formie. Głowica – najbardziej charakterystyczny element wyróżniający styl joński, ukształtowała się w VI w. p.n.e., zbudowana jest z ozdobnej, opisywanej często jako przypominającej baranie rogi, woluty. Kształt woluty wywodzi się z rolowanej nad wejściem maty. Kolumna z bazą żłobkowaną ma głowicę w kształcie ślimacznic, zwojów, wolut. Fryz był zdobiony reliefem z scenami mitologicznymi lub historycznymi. Świątynie stawiano na trzystopniowej podbudowie. Styl joński cieszył się ogromną popularnością od IV w. p.n.e., dominował w okresie hellenistycznym, nie tylko w Grecji, ale i w Italii i na Sycylii. Przykładami zabytków w porządku jońskim były: świątynia Ateny Apteros (Nike Bezskrzydła) i świątynia Posejdona i Ateny Erechtejon na Akropolu, świątynia bogini Hery Herajon na wyspie Samos, świątynia bogini wojny Artemidy Artemizjon w Efezie i Ołtarz Pergamoński.

Wilfried Koch, *Style w architekturze*, Wydawnictwo Świat Książki, Warszawa 2005, s. 17.

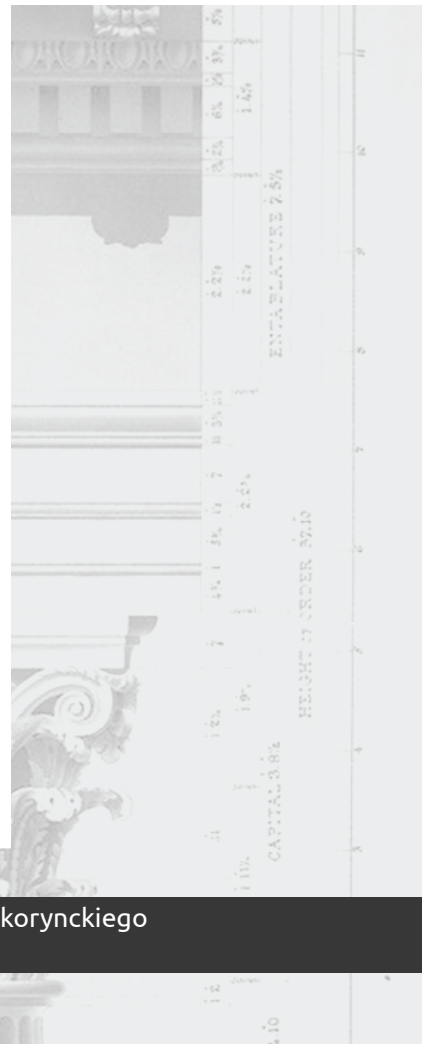
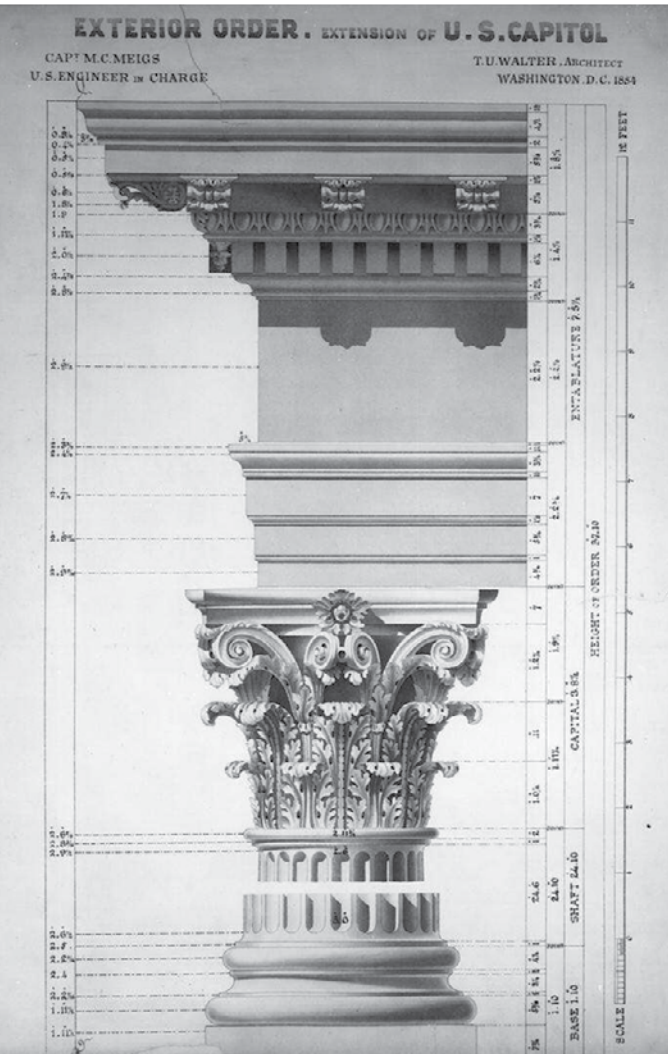
Barbara Osińska, *Sztuka i czas. Od prehistorii do rokoka*, Wydawnictwa Szkolne i Pedagogiczne, Warszawa 2004, s. 41-42.

Stefan Parnicki-Pudełko, *Architektura starożytnej Grecji*, Arkady, Warszawa 1985, s. 82-89.

https://pl.wikipedia.org/wiki/Porz%C4%85dek_jo%C5%84ski (data dostępu 21.12.2018).



STYL KORYNCKI



Przykład kolumny stylu korynckiego

STYL KORYNCKI

Styl koryncki był rozwinięciem stylu jońskiego, bardziej bogaty w zdobienia i motywy roślinne. Baza – jak w porządku jońskim, czyli trójczłonowa, była złożona z dwóch torusów i trochilusu między nimi. Trzon kolumny, jak w stylu jońskim, został ozdobiony 24 żłobkowaniami połączonych listewkami (stegami), kolumna przez to zyskała smuklejsze proporcje. Głowica – najbardziej charakterystyczny element wyróżniający styl koryncki, ma kształt kielicha (kalatosu) uformowanego z dwóch rzędów liści akantu, mocno rozchylonych na zewnątrz, a powyżej liści znajdują się cztery pojedyncze woluty podtrzymujące abakus. Pomędzy tymi wolutami znajdują się jeszcze cztery pary mniejszych wolut, spomiędzy których wyprowadzona jest palmeta lub inny motyw roślinny.

Styl ten był jednak rzadko stosowany w starożytnej Grecji, stał się popularny dopiero w starożytnym Rzymie. Przykładem zabytku w stylu korynckim są: świątynia Zeusa Olimpijskiego w Atenach i tolosy (czyli świątynie na planie koła) w Delfach.

Stefan Parnicki-Pudetko, *Architektura starożytnej Grecji*, Arkady, Warszawa 1985, s. 260-286.

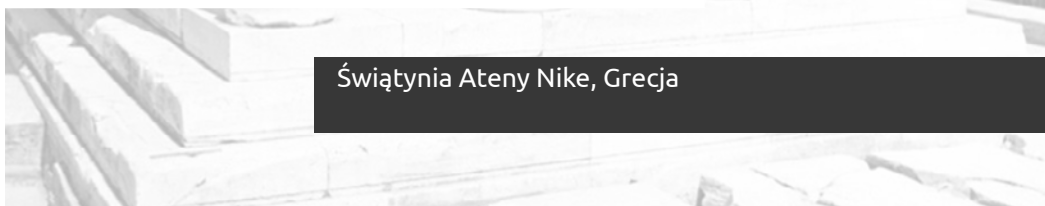
Wilfried Koch, *Style w architekturze*, Wydawnictwo Świat Książki, Warszawa 2005, s. 20.

Barbara Osińska, *Sztuka i czas. Od prehistorii do rokoka*, Wydawnictwa Szkolne i Pedagogiczne, Warszawa 2004, s. 38-41.

https://pl.wikipedia.org/wiki/Porz%C4%85dek_koryncki (data dostępu 21.12.2018).



ZASADY ARCHITEKTURY GRECKIEJ



Świątynia Ateny Nike, Grecja

ZASADY ARCHITEKTURY GRECKIEJ

Świątynie greckie były budowane na wzgórzach, w połączeniu z malowniczą przyrodą. Zabudowa Akropolu stanowiła uporządkowaną przestrzeń urbanistyczną. Świątynie były monumentalne, wielkie. Każdy Grek miał możliwość uczestnictwa w uroczystościach religijnych wokół świątyni.

Świątynia była budowana na planie prostokąta z wielkim głównym pomieszczeniem, gdzie znajdował się posąg bóstwa z licznymi kolumnami. Taki typ budynku określany jest mianem megaronu. Grecy nie stosowali zaprawy murarskiej.

Bardzo ważne były wrażenia estetyczne. Każda część lub element budowli świątyni stanowiły ważny element dekoracyjny i stanowiły całość samą w sobie, pełną harmonii i ładu. Rolę dekoracyjną pełniły: trzon kolumny, jej głowica, baza, podział belkowania, płaskorzeźby figuralne i stylizowane motywy organiczne (palmety – liście palmy, woluty, peretki).

Zasada kanonu greckiego i złotego podziału była stosowana szeroko w architekturze greckiej.

Wskutek wykształcenia się stylów (dorycki, joński, koryncki) i ich cech charakterystycznych możemy mówić o porządkach architektonicznych z określonymi proporcjami i wymiarami.

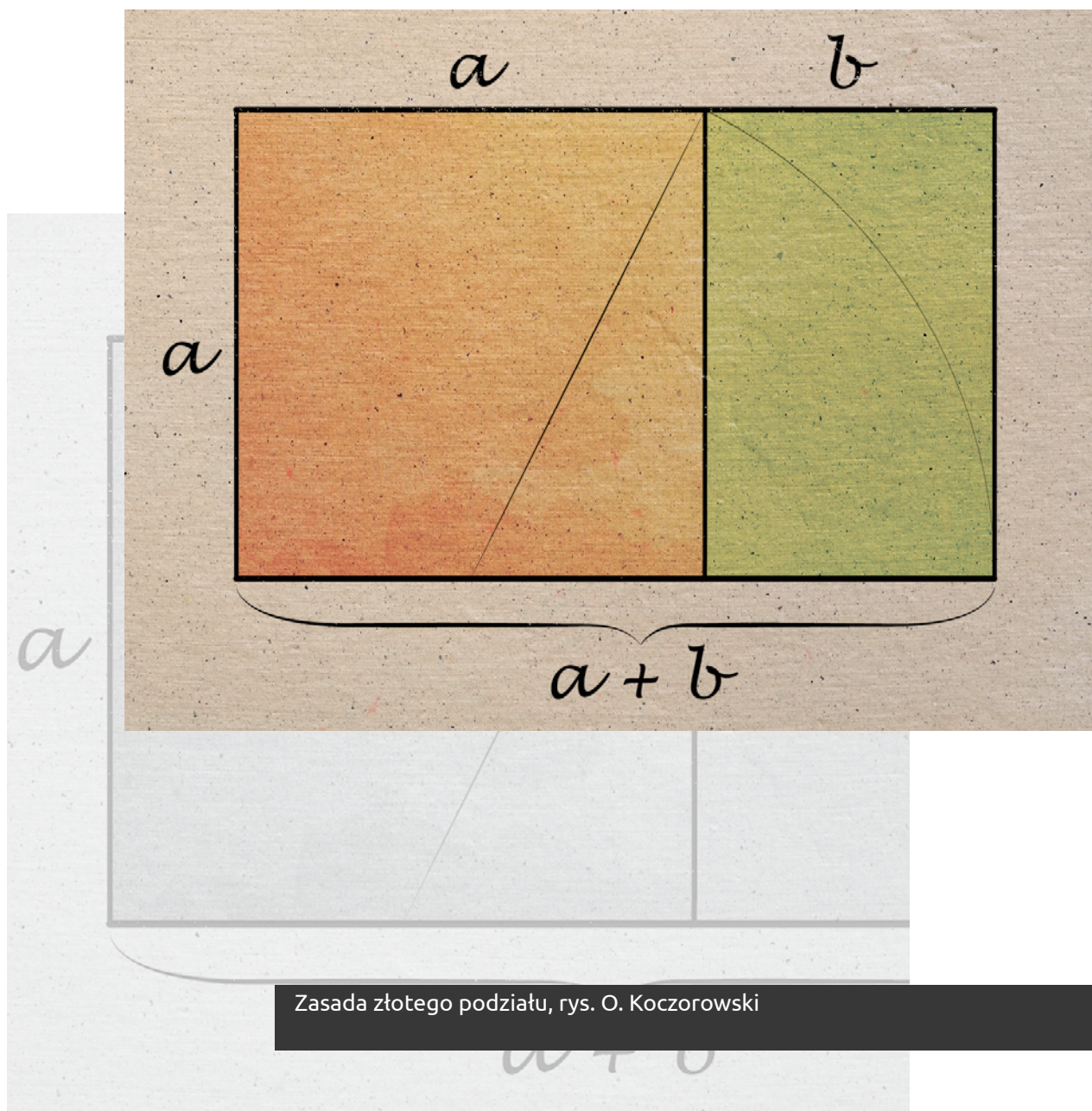
Witold Dobrowolski i in., *Sztuka świata*, red. naukowa A. Lewicka-Morawska, tom 2, Arkady, Warszawa 2009, s. 46-56.

Barbara Osińska, *Sztuka i czas. Od prehistorii do rokoka*, Wydawnictwa Szkolne i Pedagogiczne, Warszawa 2004, s. 41-42.

Stefan Parnicki-Pudętko, *Architektura starożytnej Grecji*, Arkady, Warszawa 1985, s. 250-257.



KANON GRECKI



KANON GRECKI

Grecy wierzyli, że w przyrodzie istnieje obiektywny idealny wzorzec, według którego można tworzyć dzieła doskonałe. Kanon był wyrazem dążenia do osiągnięcia idealnego piękna, dotyczył on proporcji i miał charakter matematyczny. Proporcje były wyliczane według modułu, którym był w architekturze promień kolumny, a długość nosa lub szerokość 4 palców dłoni służyła do wyliczenia proporcji w rzeźbie. Przy obliczaniu odstępów między kolumnami postugiwano się zasadą trójkątów pitagorejskich o stosunku boków 3:4:5. Bardzo popularna była również zasada złotego podziału (złotego cięcia). Jest to podział odcinka na takie dwie części, że stosunek części mniejszej do większej wynosi ok. 5:8. Zasady tworzenia dzieł były matematyczne, formy były organiczne, miękkie a wzorem dla nich był świat przyrody. Bardzo ważnym elementem kanonu greckiego była świadomość Greków o niedoskonałości oka ludzkiego i złudzeniu optycznym. Były stosowane celowe zabiegi deformacji niektórych kształtów, w celu uzyskania wrażenia harmonii, ładu i spokoju.

Encyklopedia sztuki starożytnej, Wyd. Artystyczne i Filmowe, Warszawa 1974, s. 243-244.

Witold Dobrowolski i in., *Sztuka świata*, red. naukowa A. Lewicka-Morawska, tom 2, Arkady, Warszawa 2009, s. 46-56.

Barbara Osińska, *Sztuka i czas. Od prehistorii do rokoka*, Wydawnictwa Szkolne i Pedagogiczne, Warszawa 2004, s. 31.



KOMPOZYCJA KLASYCZNA



Świątynia Ateny w Delfach

KOMPOZYCJA KLASYCZNA

Bardzo ważnym elementem sztuki i estetyki greckiej było pojęcie kompozycji klasycznej, które zostało stworzone w okresie klasycznym sztuki greckiej i potem stało się wzorem dla wielu dzieł. Kompozycję klasyczną cechuje dążenie do doskonałości, zgodnie z zasadami kanonu greckiego i filozoficznym rozumieniem pojęcia piękna. Kompozycja była budowana zgodnie z zasadami matematycznymi, zasadami proporcji i nie uwzględniała przypadku, spontaniczności czy żywiołowości. Kompozycja, porządek to reguła, ład architektoniczny, rytm i symetria. Piony i poziomy mają zdecydowaną przewagę nad liniami krzywymi lub falistymi. Ponadto bardzo ważny stał się harmonijny kontrast pionów z poziomami, dużych form z drobnymi, pustych przestrzeni z płaszczyznami wypełnionych rzeźbą. Wizerunkowi przyrody towarzyszy idealizacja jej form. Umiar, ład, logika konstrukcji, wrażenie spokoju a zarazem lekkości i dynamiki, są cechami klasycznej kompozycji. Każda część stanowi całość samą w sobie, a równocześnie jest częścią większej całości. To jest zasada wielości w jedności, pokazująca piękno idealne dzieł sztuki greckiej.

Krzysztof Chmielewski, Jarosław Krawczyk, *Wiedza o kulturze. Część 1*, Wydawnictwo Szkolne PWN, Warszawa 2002, s. 36.

Witold Dobrowolski i in., *Sztuka świata*, red. naukowa A. Lewicka-Morawska, tom 2, Arkady, Warszawa 2009, s. 67-117.

Barbara Osińska, *Sztuka i czas. Od prehistorii do rokoka*, Wydawnictwa Szkolne i Pedagogiczne, Warszawa 2004, s. 50.



AKROPOL W ATENACH



Widok na Akropol z Aten, Grecja

AKROPOL W ATENACH

Akropol (z gr. Akropolis - górne miasto) to położone w Atenach wapienne wzgórze o wys. 157 m n.p.m. Było to ufortyfikowane wzgórze, na którym już w czasach mykeńskich zbudowano cytadelę. W okresie późniejszym Akropol stał się miejscem kultu. Świątynie zbudowane w okresie archaicznym, zostały zniszczone podczas wojen perskich. Podczas odbudowy w czasach Peryklesa powstał tu kompleks świątyń: Partenon, Erechtejon, Apteros, sanktuarium Artemidy Brauronia i Propyleje. Zniszczone rzeźby, elementy starszych budowli zostały użyte przy poszerzaniu tarasu w kierunku południowym. Perykles odbudowę Akropolu powierzył Fidiaszowi. Za Akropolem znajdował barathron – rozpadlina lub dół, do którego wrzucano skazanych na śmierć przestępców, aby ich ciała zostały zjedzone przez dzikie zwierzęta. Na terenie Akropolu znajduje się Partenon – świątynia zbudowana z inicjatywy wielkiego Peryklesa w 447–432 p.n.e., na cześć bogini Ateny (Atena Partenos), patronki miasta. Została zaprojektowana w porządku doryckim. W centrum zawsze stał posąg boga. Dzieła rzeźbiarskie Partenonu zaprojektował Fidiasz, człowiek uważany za najwybitniejszego rzeźbiarza starożytnej Grecji. Był to gigantyczny posąg Ateny ze złota i kości słoniowej, otaczała go prostokątna cella (pomieszczenie z posągiem bóstwa), a wokół niej był perystyl, czyli kolumnada. Kolejne zabytki Akropolu to: Erechtejon – świątynia w stylu jońskim zbudowana na cześć bohatera Erechteusza, poświęcona Posejdonowi i Atenie; Świątynia Ateny Nike (Nike Apteros 450–421 p.n.e.) – świątynia Ateny Zwycięskiej w stylu jońskim; Propyleje (Propyleie) – budowla wejściowa; Pinakoteka – zbiór obrazów, dzieł sztuki, magazyn, skarbiec.

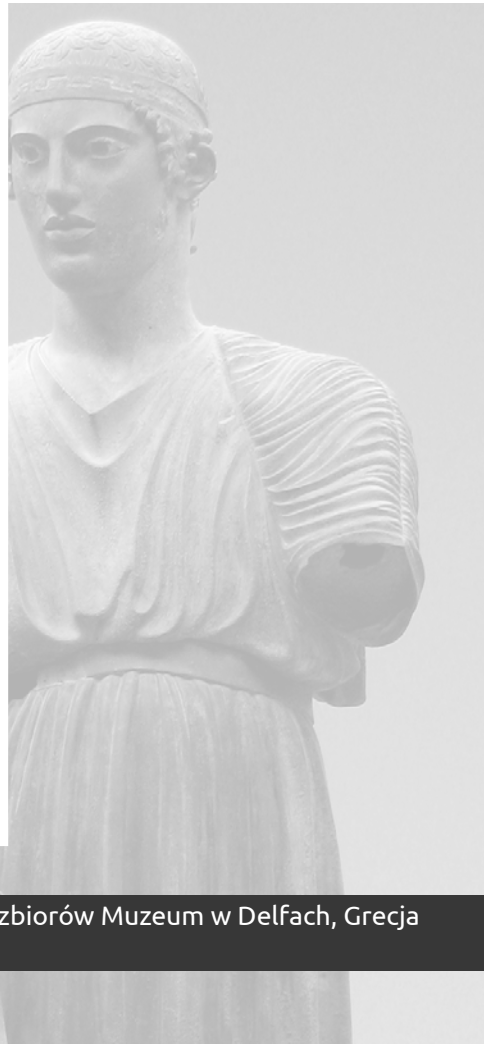
Krzysztof Chmielewski, Jarostaw Krawczyk, *Wiedza o kulturze. Część 1*, Wydawnictwo Szkolne PWN, Warszawa 2002, s. 36-38.

Stefan Parnicki-Pudętko, *Architektura starożytnej Grecji*, Arkady, Warszawa 1985, s.217-227.

https://pl.wikipedia.org/wiki/Akropol_ate%C5%84ski (data dostępu 21.12.2018).



WOŹNICA Z DELF



Woźnica z Delf, ze zbiorów Muzeum w Delfach, Grecja

WOŹNICA Z DELF

Woźnica z Delf lub Auriga z Delf, to nazwa starożytnego brązowego greckiego posągu z okresu klasycznego, złożonego z fragmentów odkrytych w 1896 r. w czasie wykopalisk archeologicznych w świątyni Apollina w Delfach. Posąg przedstawia młodego mężczyznę odzianego w szatę, trzymającego w zachowanej prawej ręce zrekonstruowane części lejca. Pierwotnie posąg był częścią grupy składającej się z następujących elementów: powóz zaprzężony w cztery konie, woźnica stojący na wozie i trzymający lejce, pieszy wojownik grecki (hoplita) „idący” obok wozu. Sam woźnica wykonany jest z brązu i mierzy 1,8 m wysokości. Jego szata, przewiązana jest paskiem, ma równomiernie rozłożone fałdy. Przedstawiony woźnica ma nisko sklepioną czaszkę, włosy są przewiązane przepaską zdobioną motywem meandra i inkrustowaną srebrem. Oczy wykonane są za pomocą białej pasty i szkła. Na zachowanym przedramieniu starannie oddano grube żyły.

Posąg woźnicy z Delf doskonale pokazuje przejście od stylu archaicznego do klasycznego w sztuce greckiej. Mimo lekkiego zwrotu w prawo, mężczyzna nadal sprawia wrażenie nieruchomego.

Autorstwo rzeźby wiąże się z działalnością Pitagorasa z Region, bądź którejs z osób działających w jego kręgu.

Witold Dobrowolski i in., *Sztuka świata*, red. naukowa A. Lewicka-Morawska, tom 2, Arkady, Warszawa 2009, s. 46-56.

Krzysztof Chmielewski, Jarosław Krawczyk, *Wiedza o kulturze. Część 1*, Wydawnictwo Szkolne PWN, Warszawa 2002, s. 33-34

https://pl.wikipedia.org/wiki/Auriga_z_Delf (data dostępu 21.12.2018).



FIDIASZ



Nike zawiązująca sandał, ze zbiorów Muzeum Akropolu,
Ateny, Grecja

FIDIASZ

Fidiasz (ok. 490 p.n.e. - ok. 430 p.n.e.) – rzeźbiarz grecki, uważany za najwybitniejszego przedstawiciela greckiej rzeźby starożytnej okresu klasycznego. Przyjaciel i doradca Peryklesa. Kierował pracami rzeźbiarskimi na Akropolu ateńskim (447 p.n.e. - 438 p.n.e.); później w latach (437 p.n.e. - 432 p.n.e.) działał w Olimpii. Ustanowił ogólny kanon przedstawiania Zeusa i Ateny. Do jego najbardziej znanych rzeźb należą m.in. Atena Partenos i Zeus Olimpijski. Atena Partenos stała w świątyni Partenon na Akropolu. Atena jedną rękę ma opartą o kolumnę, na której stoi bogini Nike (bogini zwycięstwa), a w drugiej tarczę, na której przedstawieni są Grecy walczący z Amazonkami. Zeus Olimpijski – kultowy posąg Zeusa, w technice złota i kości słoniowej (chryzelefantyna), 13 m wysokości, wykonany ok. 437-432 p.n.e. dla świątyni w Olimpii przez Fidiasza, zaliczany do siedmiu cudów świata. Przedstawiał boga siedzącego na tronie w płaszczu i z wieńcem oliwnym na głowie, trzymającego w lewej dłoni złote berło, a w prawej ręce – posążek Nike.

Prawdopodobnie Fidiasz nie tylko planował i doglądał wykonania wielu architektonicznych budowli wzniesionych na Akropolu, ale także robił sam osobiście niektóre z nich. Jedynym oryginalnym dziełem jego autorstwa, jakie zachowało się do naszych czasów, jest Partenon, wraz z częścią rzeźb architektonicznych. Wielka indywidualność artysty i jego szkoły wywarły silny wpływ na kierunek rozwoju rzeźby greckiej w V w. p.n.e. Jego dzieła znamy przede wszystkim z rzymskich kopii, zmniejszonych replik oraz opisów. Charakterystyczną cechą stylu artysty był monumentalizm figur, widoczny nawet w płaskorzeźbach (Nike wiążąca sandał oraz Orfeusz i Eurydyka).

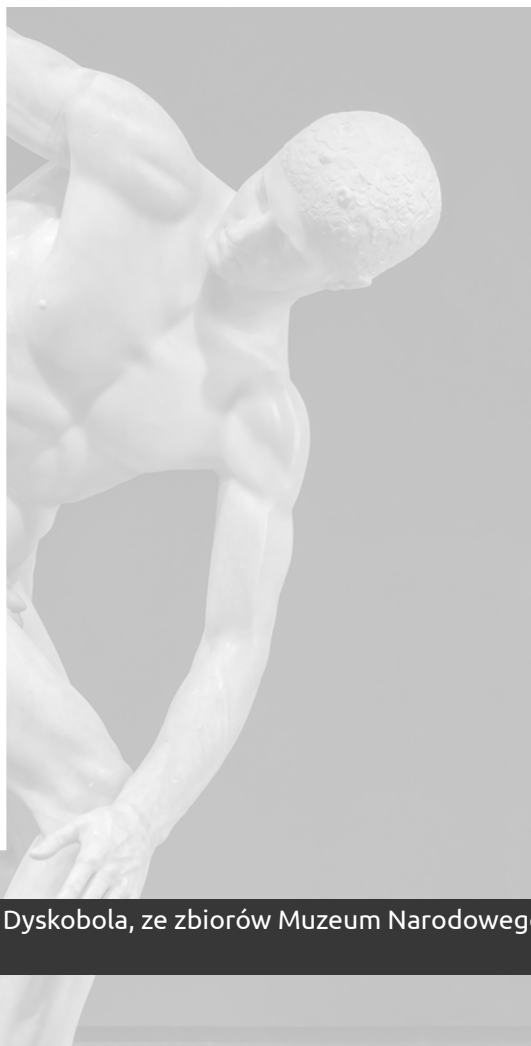
Krzysztof Chmielewski, Jarosław Krawczyk, *Wiedza o kulturze. Część 1*, Wydawnictwo Szkolne PWN, Warszawa 2002, s. 35-36.

Witold Dobrowolski i in., *Sztuka świata*, red. naukowa A. Lewicka-Morawska, tom 2, Arkady, Warszawa 2009, s. 77.

<https://pl.wikipedia.org/wiki/Fidiasz> (data dostępu 21.18.2018).



MYRON



Kopia rzymska Dyskobola, ze zbiorów Muzeum Narodowego,
Rzym, Włochy

MYRON

Myron był jednym z najwybitniejszych rzeźbiarzy greckich, tworzący w latach 480-445 p.n.e. Był obywatelem Aten, a urodził się w Beocji. Do dnia dzisiejszego zachowały się w postaci rzymskich kopii dwa dzieła Myrona: Dyskobol oraz Atena i Marsjasz, a o pozostałych wiemy dzięki przekazom poetów starożytności. Jego dzieła były ozdobą nie tylko ulic ateńskich, wzbudzały także ogromny podziw poza Atenami. Myron był mistrzem rzeźby realistycznej, pełnej ruchu i perfekcyjnej technicznie. Był uważany przez starożytnych za jednego z najbardziej wszechstronnych twórców. Najczęściej przedstawiał postacie bogów (Zeus, Atena i Herakles w Herajonie), herosów, także atletów (oprócz słynnego dyskobola wiemy o posągu Ladasa) – artyście chodziło o ukazanie aktu męskiego. Słynne były również jego wizerunki zwierząt, zachwyty wzbudzała m.in. rzeźba krowy na Akropolu.

Witold Dobrowolski i in., *Sztuka świata*, red. naukowa A. Lewicka-Morawska, tom 2, Arkady, Warszawa 2009, s. 82-84.
Encyklopedia sztuki starożytnej, Wyd. Artystyczne i Filmowe, Warszawa 1974, s. 330.
[https://pl.wikipedia.org/wiki/Myron_\(rze%C5%BAbiarz\)](https://pl.wikipedia.org/wiki/Myron_(rze%C5%BAbiarz)) (data dostępu 21.12.2018).



POLIKLET I KONTRAPOST



Posąg Doryforosa, ze zbiorów Muzeum Archeologicznego w Neapolu, Włochy

POLIKLET I KONTRAPOST

Poliklet z Argos był rzeźbiarzem greckim, pochodzącym z miasta Argos na Peloponezie, żył w latach 450-415 p.n.e. Tworzył w V wieku p.n.e., znany był z posągów atletów (sportowców), wykonanych w brązie. Był uczniem Hageladasa. Założył szkołę rzeźbiarską w Argos, która działała jeszcze długo po jego śmierci. Swoją teorię proporcji ludzkiego ciała zawarł w nie zachowanym do dziś traktacie *Kanon* (gr. miara, reguła, wzorzec). Stopa powinna być równa $\frac{1}{6}$ ciała, głowa – $\frac{1}{8}$, dłoń - $\frac{1}{10}$, natomiast wszystkie te wielkości powinny być wielokrotnościami modułu, którym była szerokość palca u ręki. Praktycznym zastosowaniem swojej teorii uczynił rzeźbę mężczyzny niosącego wólczyńnię, czyli Doryforosa (ok. 450 r. p.n.e.). W tym posągu została także użyta, stworzona przez Polikletea, zasada kontrapostu. Kanon Polikletea stosowany był w rzeźbie antycznej aż do czasów Lizypa (IV wiek p.n.e.).

Kontrapost w sztukach plastycznych był sposobem ustawienia postaci tak, iż cały ciężar jej ciała opiera się na jednej nodze, podczas gdy druga jest odciążona i lekko wspiera się na ziemi. Ten układ nóg równoważony jest przez wygięcie tułowia i rąk - barki są pochylone przeciwnie w stosunku do bioder, co w połączeniu z pochYLENIEM głowy sprawia, że kręgosłup postaci tworzy kształt litery „S”. Jedna z rąk zwykle jest opuszczona, a w drugiej ręce znajduje się jakiś przedmiot.

Encyklopedia sztuki starożytnej, Wyd. Artystyczne i Filmowe, Warszawa 1974, s. 145-146

<https://pl.wikipedia.org/wiki/Poliklet> (data dostępu 21.12.2018).

<https://pl.wikipedia.org/wiki/Kontrapost> (data dostępu 21.12.2018).



LAOKOON



Rzeźba Grupy Laokoona z synami, ze zbiorów Muzeum Watykańskich, Rzym, Włochy

LAOKOON

Grupa Laokoona jest jedną z najbardziej znanych starożytnych rzeźb, będącą według części badaczy dziełem greckim z okresu hellenistycznego, według innych – rzymską kopią hellenistycznego oryginału. W związku z tym datowanie dzieła jest różne i rozciąga się między II wiekiem p.n.e. a I wiekiem n.e. Rzeźba została przypadkowo odkryta w 1506 r. podczas prac na wzgórzu Ekswilin (Rzym) w ruinach Złotego Domu Nerona. Obecnie rzeźba znajduje się w Muzeach Watykańskich. Ten niemal 2,5 metrowy posąg przedstawia historię Laokoona i jego synów, zabitych przez węże morskie. Umieszczony z prawej strony starszy syn, znajdujący się jeszcze w sytuacji dającej szansę ratunku, wyobraża początek akcji, a umieszczony po lewej stronie młodszy zginął już w uściskach węży, w ojcu – figurze środkowej – pokazano energię w obliczu nieuchronnej śmierci. Dzieło to poprzez bogatą formę, dynamizm, gwałtowne poruszenie, żywą mimikę i podkreślenie muskulatury ciał, stanowi przykład „barokowych” tendencji występujących w sztuce hellenistycznej. Rzeźba ta była wielokrotnie przedmiotem studiów i inspiracji innych twórców. Nawiązywali do niej zarówno pisarze i teoretycy, na przykład Gotthold Lessing, autor tekstu *Laokoon czyli o granicach malarstwa i poezji* (1766), jak i malarze, na przykład Tycjan, któremu przypisywana jest karykatura Grupy Laokoona, w której zamiast ludzi przedstawione są małpy, lub El Greco, autor obrazu *Laokoon* (1604–1614).

Krzysztof Chmielewski, Jarosław Krawczyk, *Wiedza o kulturze. Część 1*, Wydawnictwo Szkolne PWN, Warszawa 2002, s. 33-34.
Encyklopedia sztuki starożytnej, Wyd. Artystyczne i Filmowe, Warszawa 1974, s. 275.
https://pl.wikipedia.org/wiki/Grupa_Laokoona (data dostępu 21.12.2018).



NIKE Z SAMOTRAKI



Posąg Nike z Samotraki, ze zbiorów Muzeum w Luwrze, Paryż

NIKE Z SAMOTRAKI

Nike z Samotraki (Samotrake) jest to marmurowa rzeźba hellenistyczna z III lub II w. p.n.e. Istnieje przypuszczenie, że jej twórcą był Pytokritos z Rodos. Mogła być symbolem i darem dziękczynnym zwycięstw odniesionych przez Rodyjczyków w wojnie z Antiochem III. Rzeźba Nike ma 2,40 m wysokości, a ze skrzydłami – 3,28 m i prawdopodobnie wyobrażała boginię stojącą na dziobie okrętu. Odnaleziona została w 1863 na wyspie Samotraka przez francuskiego archeologa-amatora Charlesa Champoiseau. Od roku 1884 eksponowana jest w paryskim Luwrze. Jest to rzeźba bardzo realistyczna, szata, która wydaje się topotać na wietrze i jednocześnie silnie przylega do ciała. Wysunięta do przodu prawa noga i rozpostarte skrzydła nadają postaci bóstwa harmonijność ruchu. Graficzna podobizna tej rzeźby posłużyła jako znak literackiej serii „Nike” wydawnictwa Czytelnik.

Encyklopedia sztuki starożytnej, Wyd. Artystyczne i Filmowe, Warszawa 1974, s. 337-338

https://pl.wikipedia.org/wiki/Nike_z_Samotraki (data dostępu 21.12.2018)



WENUS Z MILO



Posąg Wenus z Milo, ze zbiorów Muzeum w Luwrze, Paryż, Francja

WENUS Z MILO

Afrodyta z Melos, znana jako Wenus z Milo, to marmurowa rzeźba z okresu hellenistycznego z ok. 130–100 r. p.n.e. Jest eksponowana w Luwrze. Została znaleziona przez greckiego wieśniaka Jorgosa w 1820 r. w okolicach teatru na terenie akropolu w Adamas, głównym porcie greckiej wyspy Milos w archipelagu Cyklad. Posąg został kupiony przez francuskiego ambasadora w Turcji, markiza de Rivière, który sprezentował Wenus królowi Ludwikowi XVIII. Od 1821 r. posąg znajduje się w Luwrze. Figura wykonana jest z dwóch bloków z marmuru paryjskiego (z wyspy Paros) i składa się z kilku części wyrzeźbionych oddzielnie. Ma 2,02 m wysokości. Półnaga bogini ma szatę opuszczoną poniżej bioder. Lewa noga jest na czymś wsparta. Przypuszcza się, że na zółtuiu. Kiedyś w lewej ręce trzymała prawdopodobnie jabłko, a ręka była wsparta na kolumnie podtrzymującej jej ciężar. Pierwotnie była pomalowana i ozdobiona metalową bransoletą, kolczykami i opaską na czole. Jednak, ani farba, ani ozdoby nie zachowały się do dnia dzisiejszego (zostały po nich tylko otwory do mocowania). Jest to rzeźba anonimowego twórcy ze szkoty Rodos z około 130–100 r. p.n.e. Niektórzy badacze przypuszczają, że twórcą mógł być Agesandros z Rodos.

Encyklopedia sztuki starożytnej, Wyd. Artystyczne i Filmowe, Warszawa 1974, s. 476-477.

Susie Hodge, *Krótką historia sztuki*, Oficyna Wydawnicza Alma-Press, Warszawa 2018, s. 52-53.

https://pl.wikipedia.org/wiki/Wenus_z_Milo (data dostępu 21.12.2018).



CERAMIKA GRECKA



Czarnofigurowa amfora panatenajska, ze zbiorów Muzeum Brytyjskiego, Londyn, Wielka Brytania

CERAMIKA GRECKA

Ceramika grecka była bardzo ważnym estetycznym elementem życia codziennego. W ceramice wykształciły się cztery style: geometryczny, orientalizujący, czarnofigurowy i czerwonofigurowy, pochodzące od rodzaju motywów dekoracyjnych umieszczanych na wyrobach. Naczynia składały się z szyjki, brzuśca i stopy, które różniły się w proporcjach, uzależnionych od przeznaczenia naczynia.

W stylu geometrycznym (IX I VIII w. p.n.e.) naczynia były ozdobiane motywami abstrakcyjnymi lub silnie zgeometryzowanymi przedstawieniami figuralnymi. Ornament tych motywów miał układ poziomy, pasowy i oplatał naczynie podkreślając jego budowę.

W stylu orientalizującym (VII w. p.n.e.) dekoracje oparte są na motywach wschodnich: stylizowane liście palmy, kwiaty lotosu, gryfy, chimery, lwy itp.

Styl czarnofigurowy trwał w okresie VII/VI w.p.n.e. Charakterystyczne były motywy figuralne abstrakcyjne i roślinne, malowane czarną sylwetką na białym lub czerwonym tle.

W stylu czerwonofigurowym (od VI w. p.n.e.) motywy są malowane czerwonym barwnikiem na czarnym lub żółtym tle. Główna scena motywu jest malowana na brzuścu naczynia.

Środkami wyrazu w ceramice były płaska płama i cienka linia konturowa. Tematyka pochodzi z życia codziennego i wierzeń mitologicznych, pokazując zarazem bogate źródło wiedzy o zwyczajach Greków.

Krzysztof Chmielewski, Jarosław Krawczyk, *Wiedza o kulturze. Część 1*, Wydawnictwo Szkolne PWN, Warszawa 2002, s.30-31.

Witold Dobrowolski i in., *Sztuka świata*, red. naukowa A. Lewicka-Morawska, tom 2, Arkady, Warszawa 2009, s. 62-68.

Barbara Osińska, *Sztuka i czas. Od prehistorii do rokoka*, Wydawnictwa Szkolne i Pedagogiczne, Warszawa 2004, s. 48-50.



SZTUKA ETRUSKÓW – CECHY CHARAKTERYSTYCZNE



Naczynie (cista), IV w. p.n.e. ze zbiorów Walters Art Muzeum,
Baltimore, USA

SZTUKA ETRUSKÓW – CECHY CHARAKTERYSTYCZNE

Przykładów sztuki etruskiej zachowanych jest bardzo mało, wiadomo nam jedynie o wyglądzie budowli etruskich, z zachowanych rekonstrukcji.

Zachowane grobowce etruskie były pokryte malowidłami przedstawiającymi życie codzienne Etrusków. Ich wnętrza były pełne drobnej rzeźby i ceramiki, mającej służyć zmarłemu na drodze wiecznej. Popularne były wizerunki zmarłych na sarkofagach z wiernym oddaniem detali postaci, były rzeźbione w tufie wulkanicznym oraz piaskowcu. Także w sztuce etruskiej było popularne odlewnictwo w brązie (Wilczyca Kapitołińska). Drobna ceramika i naczynia wykonywano z blachy brązowej, wypalanej glinki polichromowanej (terakoty) oraz z alabastru. W budownictwie obronnym stosowany był kamień, a w budownictwie świątyni drewno z kamieniem.

W sztuce etruskiej istniały dwa nurty artystyczne: nurt realizmu - wierne oddanie szczegółów z ekspresją oraz nurt inspiracji sztuką grecką. Te aspekty sztuki etruskiej i myślenia Etrusków wywarły ogromny wpływ na sztukę rzymską.

Witold Dobrowolski i in., *Sztuka świata*, red. naukowa A. Lewicka-Morawska, tom 2, Arkady, Warszawa 2009, s. 185-210.

Barbara Osińska, *Sztuka i czas. Od prehistorii do rokoka*, Wydawnictwa Szkolne i Pedagogiczne, Warszawa 2004, s. 53-54.



MALARSTWO ŚCIENNE ETRUSKÓW



Fresk z muzykantami w grobie lampartów,
Nekropolia Monterozzi, Tarkwinia

MALARSTWO ŚCIENNE ETRUSKÓW

Malarstwo jest najlepiej zachowaną dziedziną sztuki etruskiej.

Przez długi czas było traktowane jako odbicie greckiego malarstwa ściennego. Liczne freski figuralne zdobiły wnętrza grobowców. Najstarsze, pochodzące aż z VII i VI w. p.n.e. są stworzone w stylu orientalnym, a ich tematyka to sceny rodzajowe i sceny z mitów greckich.

W najstarszych grobach nie pokrywano ścian tynkiem, tylko malowano rozwodnioną farbą zmieszaną z substancją klejącą. Z czasem warstwa tynku do ścian i płyt terakotowych stawała się coraz grubsza (nawet 2 cm). Po nałożeniu tynku szykowano ściany, zaznaczając sznurem maczanym w farbie, linie pomiędzy fryzami figuralnymi i roślinnymi. Po zaznaczeniu głównych obszarów motywów, ostrym narzędziem wykonywano pierwszy szkic kompozycji elementów. Zarówno szkic, jak i nakładanie farb odbywało się jeszcze przed wyschnięciem tynku. Bezpośrednie nałożenie farby zastosowano w dekoracji płyt terakotowych (pinakes).

Używano farb roślinnych i mineralnych. Biel uzyskiwano z wapna, a czerń z węgla drzewnego. Farby niebieskie i zielone były zawsze bardzo drogie, stosowano je rzadko i oszczędnie. Najchętniej malowano kolorem czerwonym.

Witold Dobrowolski i in., *Sztuka świata*, red. naukowa A. Lewicka-Morawska, tom 2, Arkady, Warszawa 2009, s. 185-210.

<http://historiasztukii.blogspot.com/2013/04/malarstwo-etruskie.html> (data dostępu 21.12.2018).



WILCZYCA KAPITOLIŃSKA



Wilczyca kapitolńska, ze zbiorów Palazzo dei Conservatori na Kapitolu, Rzym, Włochy

WILCZYCA KAPITOLIŃSKA

Wilczyca kapitolinińska jest to rzeźba wilczycy, która jest symbolem stolicy starożytnego imperium rzymskiego. Wilczyca była świętym zwierzęciem boga wojny Marsa, również metaforą władzy w jej dwojakim aspekcie: łaskawości i zagrożenia, matczynej opieki i złowroziej determinacji wobec zagrożeń. Jak głosi bardzo znana legenda o założeniu Rzymu, zwierzę miało zaopiekować się i wykarmić Romulusa i Remusa – twórców tego miasta. Rzeźba została wykopana na Palatynie we wczesnym średniowieczu i od początku X wieku stała na rzymskim Lateranie. W 1471 r. papież Sykstus IV podarował ją Rzymowi i trafiła do Muzeum na Kapitolu. Rzeźbę przypisuje się Etruskom i datuje na V w. p.n.e. Jednak zdaniem Adriana La Reginy, profesora etruskologii z uniwersytetu La Sapienza w Rzymie i konserwator Anny Marii Carruby, pochodzi ona najpewniej ze średniowiecza, gdyż została odlana w jednym kawałku. Wszystkie znane antyczne rzeźby tej wielkości odlano w kilku kawałkach. Muzeum Kapitolinińskie, w którym stoi rzeźba, wciąż jednak datuje ją na początek V w. p.n.e. Postacie chłopców niewątpliwie zostały dodane dopiero w XV wieku, przypuszczalnie wykonał je znany rzeźbiarz włoski okresu renesansu Antonio Pollaiuolo.

Witold Dobrowolski i in., *Sztuka świata*, red. naukowa A. Lewicka-Morawska, tom 2, Arkady, Warszawa 2009, s. 195.

Encyklopedia sztuki starożytnej, Wyd. Artystyczne i Filmowe, Warszawa 1974, s. 477-478.

https://pl.wikipedia.org/wiki/Wilczyca_kapitolini%C5%84ska (data dostępu 21.12.2018).



OKRESY W KULTURZE I SZTUCE RZYMSKIEJ



Motyw Hadriana polującego na lwa - fragment Łuku Konstantyna, Rzym, Włochy

OKRESY W KULTURZE I SZTUCE RZYMSKIEJ

Historia kultury i sztuki rzymskiej dzieli się na kilka okresów:

- okres panowania królów (VI w. p.n.e. – V w. p.n.e.) - okres rozwoju sztuki starożytnego Rzymu, związany jest z panowaniem królów etruskich. Wtedy osady uległy przemianie w miasta, rozpoczęto budowę kanału odwadniającego Cloaca Maxima oraz wytyczono ulice i place (Forum Romanum). Powstały najstarsze budowle, np. świątynia Jowisza Kapitolijnskiego.
- okres republiki (V w. p.n.e. – 30 p.n.e.) – okres odbudowy Rzymu po zniszczeniach spowodowanych najazdem Galów. Rzymianie przejęli od Etrusków wiele umiejętności związanych z architekturą oraz technikę odlewania rzeźb w brązie. Posągi pochodzące z tego okresu to naturalnej wielkości posągi bohaterów, przywódców ubranych w togi lub zbroje. Rzeźby bogów wykonywane były w podobnym stylu, ale z wypalanej gliny. Malarstwo to pejzaże przedstawiające podbite miasta, malowane na planszach niesionych podczas pochodów triumfalnych.
- okres cesarstwa (od 30 p.n.e. – do połowy III w.) to rozwój urbanistyki i architektury. Miasta otaczano murami obronnymi z bramami, wieżami, rozbudowywano akwedukty i system kanalizacyjny. Budowano mauzolea oraz katakumby. Stawiano również okazałe pałace (Złoty Dom Nerona). Budowle powszechnego użytku przybierały monumentalne rozmiary, np. amfiteatr Koloseum, teatry, termy Karakalli. Powstawały też łuki triumfalne.

Witold Dobrowolski i in., *Sztuka świata*, red. naukowa A. Lewicka-Morawska, tom 2, Arkady, Warszawa 2009, s. 211-311.

Barbara Osińska, *Sztuka i czas. Od prehistorii do rokoka*, Wydawnictwa Szkolne i Pedagogiczne, Warszawa 2004, s.55-56.

https://pl.wikipedia.org/wiki/Sztuka_staro%C5%BCytnego_Rzymu (data dostępu 21.12.2018).



BUDOWLE RZYMSKIE



Termy Karakalli, Rzym, Włochy

BUDOWLE RZYMSKIE

Miasto rzymskie było zaprojektowane w bardzo przemyślany sposób z regularnym planem, ulicami przecinającymi się pod kątem prostym i z rynkiem – forum, na którym znajdowały się najważniejsze budynki. Istniały dwa typy budowli: budowle świeckie i budowle religijne. Do typowych budowli miasta rzymskiego należały m.in.:

- domy prywatne (wille bogatych patrycjuszów) z atrium (dziedziniec ze stawem pośrodku) i perystylem (wewnętrzny ogród z kolumnowym portykiem) oraz posadzkami mozaikowymi i ścianami pokrytymi freskami (np. domy w Pompejach i Herculanium)
- świątynie rzymskie inspirowane architekturą grecką i etruską - szczególnie popularny był styl koryncki
- bazyliki budowane na planie prostokąta z kolumnami oraz z podwyższeniem (trybunatem) dla urzędników, w celu zawierania umów handlowych i rozpraw sądowych
- amfiteatry (kilkupiętrowe budynki na planie koła) do oglądania walk gladiatorów i walk zwierząt
- teatry rzymskie inspirowane półkolistymi teatrami greckimi oraz odeony (mniejsze teatry przykryte dachami) np. Koloseum
- cyrki z torami wyścigowymi dla rydwanów, kształtem zbliżone do dzisiejszych stadionów
- łaźnie (termy) – wielkie budynki z biblioteką, basenami, ogrodami i boiskami sportowymi do celów wypoczynkowych (np. Termy Karakalli)
- pomniki - łuki triumfalne
- grobowce – monumentalne mauzolea o kolistym kształcie i podziemne grobowce kute w tufie wulkanicznym czyli katakumby.

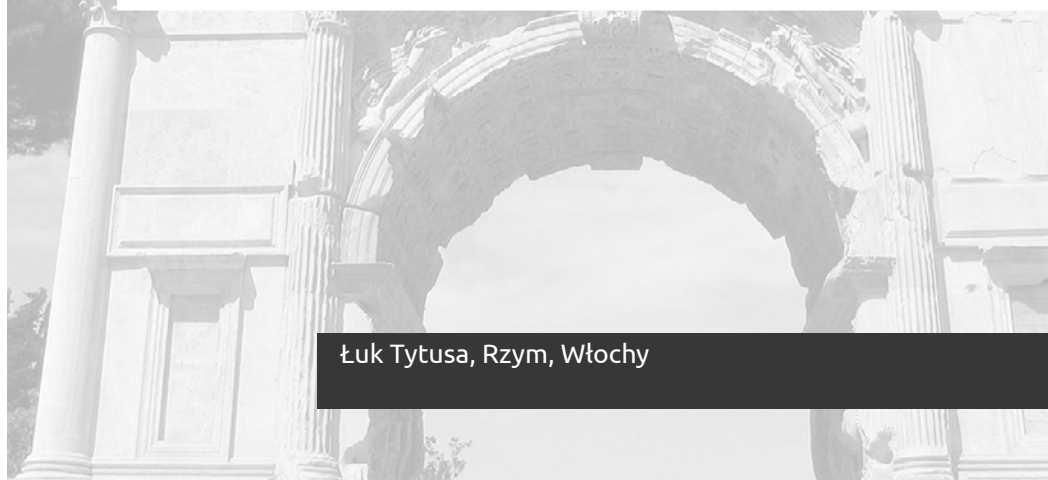
Krzysztof Chmielewski, Jarosław Krawczyk, *Wiedza o kulturze. Część 1*, Wydawnictwo Szkolne PWN, Warszawa 2002, s. 41.

Encyklopedia sztuki starożytnej, Wyd. Artystyczne i Filmowe, Warszawa 1974, s. 400-403.

Barbara Osińska, *Sztuka i czas. Od prehistorii do rokoka*, Wydawnictwa Szkolne i Pedagogiczne, Warszawa 2004, s. 57-63.



ŁUK TRIUMFALNY



Łuk Tytusa, Rzym, Włochy

ŁUK TRIUMFALNY

Łuk triumfalny był monumentalną, wolno stojącą bramą, budowaną dla upamiętnienia ważnej osoby lub uczczenia ważnego wydarzenia (zwykle zwycięstwa wojennego). Przejście pod łukiem triumfalnym autora lub autorów zwycięstwa było głównym punktem pochodu triumfalnego. Pierwsze łuki triumfalne powstawały w starożytnym Rzymie (prekursorem były ozdobne bramy budowane przez Etrusków), później ten typ budowli był wznoszony w innych krajach i epokach historycznych (np. Łuk Triumfalny w Paryżu zbudowany w XIX wieku).

Zwykle łuki triumfalne były budowane jako stałe konstrukcje i niektóre z nich przetrwały całe stulecia, jednak część z nich była nietrwałymi konstrukcjami stawianymi dla uczczenia ważnego wydarzenia na jakiś krótki okres czasu. Pierwsze bramy stawiano na podwyższeniu z bloków o graniastym kształcie, nad nim kształtowano otwór przejazdowy. Łuki triumfalne wykonywane były z kamienia, w kształcie arkady, jako konstrukcje jedno-, dwu- lub trójprzęsłowe. Filary zdobiono półkolumnami lub wtopionymi częściowo w filar kolumnami, stawianymi na podwyższeniu podkreślających wysokość budowli, w ozdobnym, często korynckim stylu. Wolne pola wypełniano reliefami, napisami mówiącymi o przyczynach powstania tego łuku. Na szczycie umieszczano kwadrygę (2 kołowy wóz z końmi) z posągami osoby, na cześć której wzniesiono ten łuk.

Najbardziej znanymi łukami z okresu starożytności były m.in: Łuk Augusta – niezachowany; Łuk Hadriana – niezachowany; Łuk Septymiusza Sewera z 203 r.; Łuk Konstantyna Wielkiego 312 – 315 r.

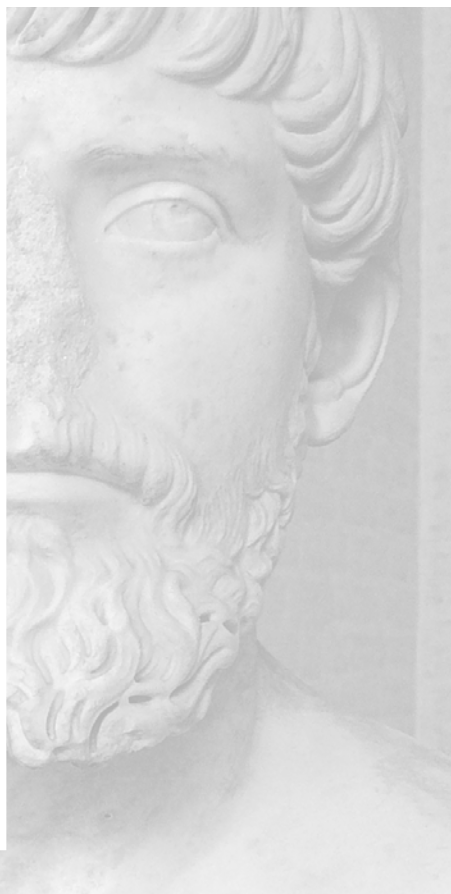
Witold Dobrowolski i in., *Sztuka świata*, red. naukowa A. Lewicka-Morawska, tom 2, Arkady, Warszawa 2009, s. 260-268.

Encyklopedia sztuki starożytnej, Wyd. Artystyczne i Filmowe, Warszawa 1974, s. 283-284.

https://pl.wikipedia.org/wiki/%C5%81uk_triumfalny (data dostępu 21.12.2018).



ARTYSTA W SZTUCE RZYMSKIEJ



Popiersie architekta Apollodorusa z Damaszku,
ze zbiorów Głiptoteki Monachijskiej, Niemcy

ARTYSTA W SZTUCE RZYMSKIEJ

Artysta rzymski miał podobny status jak w Grecji – był jedynie rzemieślnikiem i wykonawcą zamówień. Tak jak w sztuce egipskiej, artystami wysoko postawionymi w hierarchii społecznej byli architekci, którzy byli nadwornymi architektami rzymskich cesarów tak jak: Pomponiusz - architekt Juliusza Cezara, Marek Witruwiusz Polio - architekt Oktawiana Augusta, Apollodor z Damaszku.

Głównymi mecenasami sztuki byli cesarz i bogaci patrycjusze – klasa rządząca w Rzymie. Artysta rzymski z reguły wykonywał zamówienia na sztukę, która miała gloryfikować okres władzy danego cesarza, przepych i bogactwo w postaci kopiowanej sztuki greckiej, malowideł, rzeźb i ceramiki. Sztuka była symbolem władzy i potęgi.

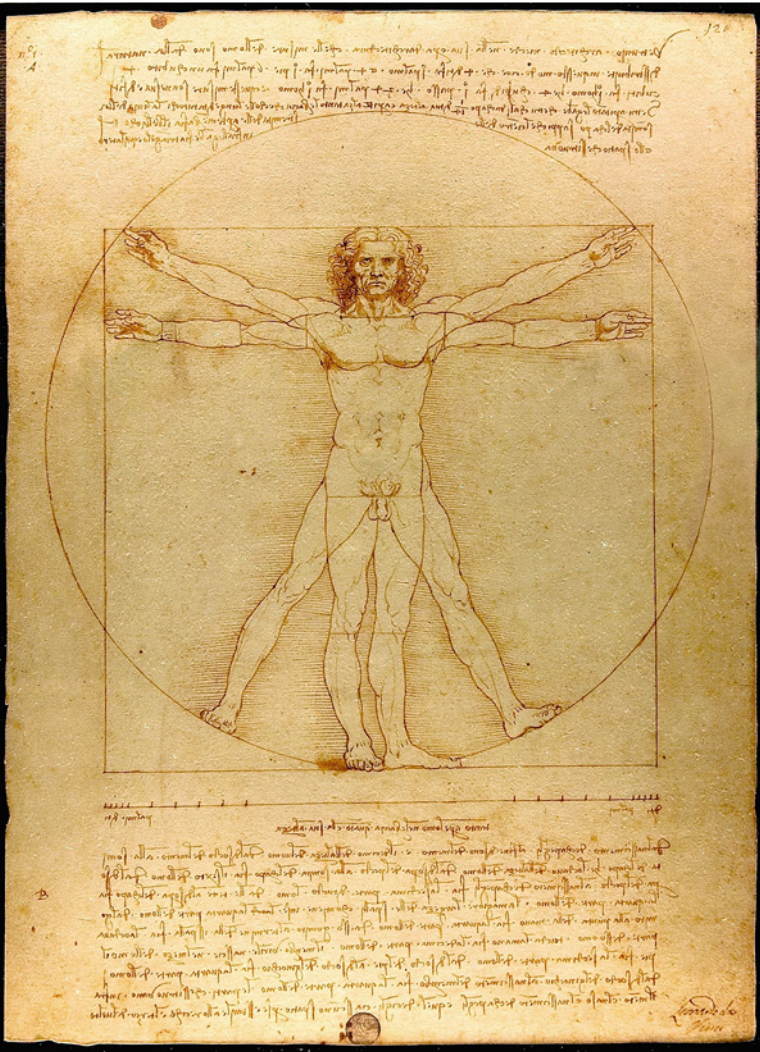
Artyści rzymscy byli świetnymi obserwatorami, umieli dokładnie odtworzyć naturę i ludzi. Jest to bardzo widoczne w zachowanych popiersiach portretowych cesarów i bogatych patrycjuszów. Popiersia pokazują świetny warsztat artystów rzymskich i ich zdolności do pokazania charakteru portretowanych osób.

Encyklopedia sztuki starożytnej, Wyd. Artystyczne i Filmowe, Warszawa 1974, s. 400-403.

Barbara Osińska, *Sztuka i czas. Od prehistorii do rokoka*, Wydawnictwa Szkolne i Pedagogiczne, Warszawa 2004, s. 57.



TRAKTAT WITRUWUSZA



Leonardo da Vinci, Człowiek witruwiański ze zbiorów Akademii Wenecja, Włochy

TRAKTAT WITRUWUSZA

Jednym z najbardziej znanych architektów starożytnych był Marek Witruwiusz – rzymski architekt żyjący w I w. p.n.e. Niewiele wiadomo na temat jego życia, jedynym źródłem informacji są jego dzieła. Zapewne był konstruktorem machin wojennych za panowania rzymskich cesarów: Juliusza Cezara i Oktawiana Augusta. Był twórcą “człowieka witruwiańskiego” - wizerunku nagiego mężczyzny wpisanego w okrąg i kwadrat, symbolizującego ruch (własną wersję tego wizerunku upowszechnił później Leonardo da Vinci). Witruwiusz zastąpił jako autor traktatu *O architekturze ksiąg dziesięć*, który powstał pomiędzy 20 r. p.n.e. a 10 r. p.n.e., a został odnaleziony dopiero w 1415 r. w bibliotece klasztoru St. Gallen w Szwajcarii przez humanistę florenckiego Poggia. Dzieło to jest dzisiaj bezcennym źródłem wiedzy o architekturze i sztuce budowlanej starożytnych Greków i Rzymian. Witruwiusz opisuje w nim zarówno greckie porządki klasyczne, jak i ich rzymskie odmiany. Opisy były uzupełnione odpowiednimi ilustracjami - oryginalne rysunki jednak się nie zachowały. Omówione zostały również szeroko zasady, stosowane przez Rzymian przy planowaniu miast i wznoszeniu budowli. W okresie nowożytnym wielu sławnych autorów wykonywało ilustracje do tego dzieła, próbując odtworzyć zaginione rysunki.

Encyklopedia sztuki starożytnej, Wyd. Artystyczne i Filmowe, Warszawa 1974, s. 479.
<https://pl.wikipedia.org/wiki/Witruwiusz> (data dostępu 21.12.2018).



AMFITEATR FLAWIUSZÓW KOLOSEUM



Widok na wewnętrzne zabudowania Koloseum, Rzym, Włochy

AMFITEATR FLAWIUSZÓW KOLOSEUM

Koloseum, oficjalnie nazywane było w starożytności Amfiteatrem Flawiuszów (łac. Colosseum; wł. Colosseo). Był to budynek w Rzymie, zbudowany w latach 70-72 do 80 n.e. przez Wespazjana i Tytusa – cesarów z dynastii Flawiuszów. Jest to duża, owalna budowla o dług. 188 m, szer. 156 m, obw. 524 m, wys. 48,5 m, z pojemną widownią, która mogła pomieścić od 45 do 50 tysięcy widzów; z galeriami komunikacyjnymi oraz areną z systemem podziemnych korytarzy. Zewnętrzna część budynku miała 4 piętra, najniższe piętro w stylu toskańskim, drugie w jońskim, trzecie w korynckim. Od strony wewnętrznej budowla jest pięciopiętrowa. Cztery piętra są układem pomieszczeń wydzielonych pomiędzy filarami, ścianami, ze sklepieniami kolebkowymi i krzyżowymi. Umieszczono tam bufety, szatnie, natryski, pomieszczenia dla gladiatorów, klatki dla zwierząt oraz korytarze. Wokół areny wzniesiono podium. Do Koloseum prowadziło 80 ponumerowanych wejść, które zapewniały szybkie opuszczenie widowni przez widzów (jednak taką możliwość mieli tylko widzowie z dolnych i środkowych rzędów). Istniała też możliwość przykrycia całej widowni specjalną ostoną w deszczowe lub bardzo słoneczne dni. Odbýwały się w nim m.in. walki gladiatorów, polowania na dzikie zwierzęta, a także w późniejszym okresie rzezie chrześcijan. Nazwa Koloseum została nadana we wczesnym średniowieczu od znajdującego się w pobliżu budowli ogromnego (gr. kolossos) posągu Nerona przedstawionego jako Helios. W 445 r. Koloseum zostało poważnie uszkodzone przez trzęsienie ziemi. W 528 r. odbyły się tu ostatnie igrzyska. Pod koniec VI w. wewnątrz Koloseum wybudowano mały kościół, a arenę przekształcono w cmentarz. Od 2007 r. Koloseum jest zaliczane do siedmiu nowych cudów świata.

Encyklopedia sztuki starożytnej, Wyd. Artystyczne i Filmowe, Warszawa 1974, s. 256-257.

Wilfried Koch, *Style w architekturze*, Wydawnictwo Świat Książki, Warszawa 2005, s. 36
<https://pl.wikipedia.org/wiki/Koloseum> (data dostępu 21.12.2018).



RZEŻBA I RELIEF RZYMSKI



Fragment reliefu Kolumny Trajana, Rzym, Włochy

RZEŹBA I RELIEF RZYMSKI

Najpopularniejszym rodzajem rzeźby rzymskiej okresu panowania cesarów były popiersia portretowe cesarów i ważnych patrycjuszy. Artyści rzymscy nie inspirowali się kanonem greckim czyli idealnym pięknem modela, jedynie próbowali oddać jego cechy charakterystyczne i wiernie odtworzyć rysy osoby portretowanej. Bez upiększeń pokazywano wiek i cechy anatomiczne twarzy, oraz próbowano pokazać charakter psychologiczny i nastrój modela. Rzeźbiarska bryła głowy jest bardzo dynamiczna. Mocno był podkreślony kształt czaszki. Najczęściej stosowanym materiałem rzeźbiarskim był biały marmur polerowany do połysku za pomocą dłuta, młota i pilnika. Dbano o realistyczne szczegóły głowy, włosów, ubioru itp. Najstojniejszymi popiersiami portretowymi były m.in. portret Karakalii, portret Oktawiana Augusta, portret Seneki.

Popularny był także relief o różnorodnej tematyce: mitologicznej, obyczajowej, historycznej czy alegorycznej. Reliefy były umieszczane na łukach triumfalnych, gdzie kompozycja w układzie pasowym rozwijała się w jednym kierunku zgodnie z opowieścią. Bardzo dokładnie były pokazywane szczegóły prezentowanej historii i jej bohaterów.

Wynalazkiem rzymskim był pomnik konny upamiętniający danego władcę lub patrycjusza. Pomnik konny był rodzajem pomnika w ruchu i pełnym akcji. Najstojniejszym pomnikiem konnym jest m.in. pomnik Marka Aureliusza.

Wśród bogatych Rzymian popularne były kopie rzeźb greckich w celu zaspokojenia potrzeb estetycznych, ale zarazem stały się one źródłem wiedzy o sztuce greckiej dla późniejszych pokoleń.

Encyklopedia sztuki starożytnej, Wyd. Artystyczne i Filmowe, Warszawa 1974, s. 400-403.

Barbara Osińska, *Sztuka i czas. Od prehistorii do rokoka*, Wydawnictwa Szkolne i Pedagogiczne, Warszawa 2004, s. 63 – 65.



MALARSTWO ŚCIENNE I MOZAIKA RZYMSKA



Ściana mozaiki z Domu Neptuna, Herculaneum, Włochy

MALARSTWO ŚCIENNE I MOZAIKA RZYMSKA

Najstynniejsze malowidła ściennie sztuki rzymskiej pochodzą z Pompejów i Herkulanum, a ich styl nazywany jest stylem pompejańskim. Te malowidła były tworzone na ścianach domów prywatnych, pokazywały życie codzienne, bogatych Rzymian i ich zwyczaje. Malowidła ściennie były wykonywane na suchym tynku złożonym z wapna i piasku pokrytego kredowo – wapiennym gruntem. Tematyka była różnorodna, malowano ornamenty z girland kwiatowych i owocowych, pejzaże, architekturę, sceny rodzajowe i mitologiczne oraz martwe natury. W malarstwie ściennym bardzo ważną rzeczą była iluzja przestrzeni, pokazywana za pomocą różnic kolorystycznych, walorowych i perspektywy. Barwy ciepłe, czyste o intensywnym walorze, powodują wrażenie zbliżania się do oka widza. Barwy chłodne, szare, powodują wrażenie oddalania się od oka widza. Światło padające z jednej strony (z reguły bardziej z boku) wprowadzało wrażenie bryły na zachowanych przykładach malarstwa ściennego.

Bardzo popularna była technika enkaustyczna, czyli na kości, marmurze, desce drewnianej, malowano obrazy za pomocą barwników mieszanych z woskiem pszczelim. Farby były nakładane rozgrzany- mi narzędziami metalowymi (np. portrety trumienne z Fajum).

Bardzo popularną techniką malarską była także technika mozaiki. Polegała ona na układaniu wzorów lub scen figuralnych z małych kawałków barwnych kamieni w świeżej zaprawie wapiennej. Wzory były układane z: naturalnych barwnych kamyków; z kamieni płytek ceramicznych lub szkła ciętego w kostki; także z kolorowych marmurów, złota, kamieni półszlachetnych oraz masy perłowej. Technika mozaiki była stosowana także przy kopiowaniu dzieł greckich.

Encyklopedia sztuki starożytnej, Wyd. Artystyczne i Filmowe, Warszawa 1974, s. 378-379; 400-403.

Barbara Osińska, *Sztuka i czas. Od prehistorii do rokoka*, Wydawnictwa Szkolne i Pedagogiczne, Warszawa 2004, s. 65- 67.



POMPEJE I HERKULANUM



Fragment ruin w Herkulanum, Włochy

POMPEJE I HERKULANUM

Pompeje i Herkulanum to miasta w Kampanii (we Włoszech), położone w sąsiedztwie wulkanu Wezuwiusz i zniszczone podczas wybuchu wulkanu 24 sierpnia 79 r. Podczas wybuchu Wezuwiusza miasta zostały zalane błotem wulkanicznym, którego grubość dochodziła nawet do 12 m. Prace archeologiczne nie zostały jeszcze zakończone. Część tych miast nie jest jeszcze odstonięta. Znaczna część znalezisk archeologicznych przechowywana jest w Muzeum Archeologicznym w Neapolu.

Popiół wulkaniczny, który zasypał miasta, zachował w dobrym stanie budowle, przedmioty oraz niektóre ciała ludzi i zwierząt, co umożliwia obejrzenie wyglądu starożytnego rzymskiego miasta średniej wielkości i jego mieszkańców.

Do najważniejszych odkryć należą, zachowane w dużej liczbie, malowidła ścienne i mozaiki. Pozwoliło to na odtworzenie historii malarstwa rzymskiego do 79 roku n.e.

Typowy dom pompejański rozplanowany był wzdłuż osi prostopadłej do ulicy. W części znajdującej się bezpośrednio przy ulicy, budowano często pomieszczenia sklepów i warsztatów. W ogrodowej części umieszczano fontanny i posągi. W bogatszych domach znajdowały się także prywatne termy.

Teatr rzymski był bardzo elegancki, scenę tworzone z marmuru afrykańskiego, a dekoracje z brązu. Jednym z najstynniejszych wykopalisk jest Willa Papiirusów. Znalaziono tam 1785 zwojów, wiele z nich zostało uznane za kawałki węgla i wyrzucone przez badaczy wykopaliskowych w XVIII w. Przykłady zachowanych domów pompejańskich to: Dom Wettiuszów, Dom Dramaturga z mozaikami, Dom Fauna – posadzkę wnęki w ogrodach zdobiła słynna mozaika ozdobiona przedstawieniem bitwy pod Issos stoczonej pomiędzy Aleksandrem Macedońskim a Dariuszem III. Mozaika składa się z około 1,5 mln kamyków.

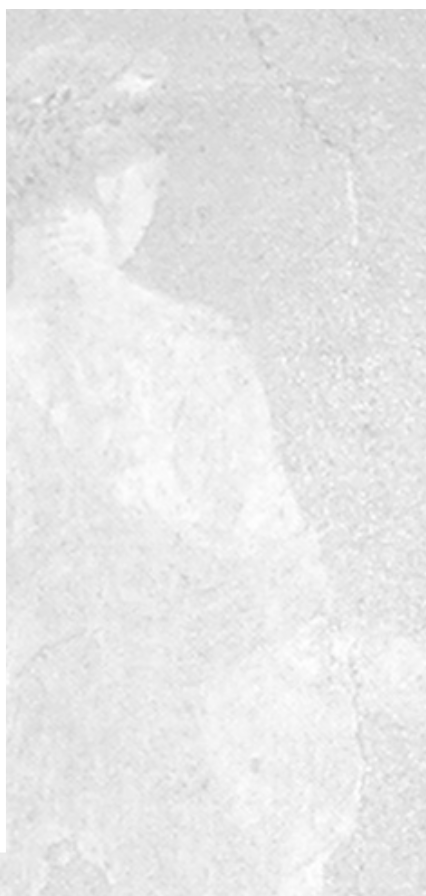
Encyklopedia sztuki starożytnej, Wyd. Artystyczne i Filmowe, Warszawa 1974, s. 215; 379-380.

[https://pl.wikipedia.org/wiki/Pompeje_\(stanowisko_archeologiczne\)](https://pl.wikipedia.org/wiki/Pompeje_(stanowisko_archeologiczne)) (data dostępu 21.12.2018).

<https://pl.wikipedia.org/wiki/Herkulanum> (data dostępu 21.12.2018).



SZTUKA WCZESNOCHRZEŚCIJAŃSKA – CECHY CHARAKTERYSTYCZNE



Fresk „Wiosna” z willi rzymskiej, Stabie, Włochy

SZTUKA WCZESNOCHRZEŚCIJAŃSKA – CECHY CHARAKTERYSTYCZNE

Sztuka wczesnochrześcijańska była tworzona pod wpływem sztuki rzymskiej. Nowe treści religijne były pokazywane za pomocą tradycyjnych kompozycji i kanonów rzymskich. Pierwsze ślady nowej wiary pochodzą z III wieku. Wiele obrazów było malowanych na terenie katakumb chrześcijańskich i miało podwójne znaczenie – ukryte informacje w obawie przed prześladowaniami np. symbol ryby (symbol Jezusa), symbol okrętu (wędrowka do nieba), symbol kotwicy (oparcie w Bogu), symbol krzyża (zbawienie ludzi), symbol świecy (oświecenie). Tematy czerpano głównie ze Starego i Nowego Testamentu. Po 313 r. mozaiki zaczęły zdobić wnętrza budowli kościelnych. Wiele wyrobów (sarkofagów, manuskryptów i drobniejszych dzieł rzemieślniczych) zostało odnalezionych na terenie Zachodniej Europy i trudno je dzisiaj sklasyfikować. Zabytki architektury chrześcijańskiej sprzed 313 roku są nieliczne, ponieważ chrześcijaństwo było wówczas nielegalne, a pod pojęciem Kościoła kryła się wspólnota wiernych, a nie konkretny budynek. Wierni zbierali się w prywatnych domach, gdzie modlili się, czytali Biblię i śpiewali Psalmi. Po 313 r. zaczęły powstawać bazyliki o 3 lub 5 nawach wydzielonych kolumnadą i przykrytych drewnianym stropem. W najstarszych obiektach nie występują sklepienia. Początkowo budynki poprzedzane były dziedzińcem (atrium), z sadzawką (studnią otoczoną krużgankami, początkowo służącą do chrzczenia wiernych). W późniejszych budowlach atrium zanikło, a przedsionek zamknięto drzwiami. Zaczęły powstawać budowle na planie centralnym (mauzolea, baptysteria i kościoły). Przekształcano także istniejące świątynie pogańskie, budynki publiczne w obiekty religijne związane z chrześcijaństwem.

Krzysztof Chmielewski, Jarosław Krawczyk, *Wiedza o kulturze. Część 1*, Wydawnictwo Szkolne PWN, Warszawa 2002, s. 49-51.

Elżbieta Jastrzębowska, *Sztuka wczesnochrześcijańska*, Wydawnictwo Artystyczne i Filmowe Warszawa 1988.

Barbara Osińska, *Sztuka i czas. Od prehistorii do rokoka*, Wydawnictwa Szkolne i Pedagogiczne, Warszawa 2004, s. 69-71.

https://pl.wikipedia.org/wiki/Sztuka_wczesnochrze%C5%9Bcija%C5%84ska (data dostępu 21.12.2018).



KATAKUMBY CHRZEŚCIJAŃSKIE



Widok katakumb św. Kalliksta, Rzym, Włochy

KATAKUMBY CHRZEŚCJAŃSKIE

Katakumby (gr. kata – pod, tymbos - grób) – cmentarz podziemny składający się z galerii, komór i korytarzy, w ścianach których wydrążono nisze grobowe. Zazwyczaj były kilkupiętrowe, wydrążone bardzo głęboko w ziemi, na podobieństwo labiryntu.

Po raz pierwszy tego terminu użyli Rzymianie, by określić miejsce na ulicy Via Appia, gdzie wydobywano tuf wulkaniczny, używany do budowy umocnień. Od IX w. zaczęto używać słowa katakumby dla określenia wszystkich podziemnych cmentarzy. Pierwsze podziemne cmentarze powstały w Rzymie w okresie od I w. do IV w.

Zmarłych chowano w niszach grobowych wzdłuż korytarzy lub w większych komorach, przerobionych na kaplice. Ściany zdobiono freskami, stiukami, marmurem – symbolami związanymi z religią chrześcijańską (ryby, winogrona, ptaki). W V wieku katakumby stały się miejscem modlitw i oddawania czci męczennikom.

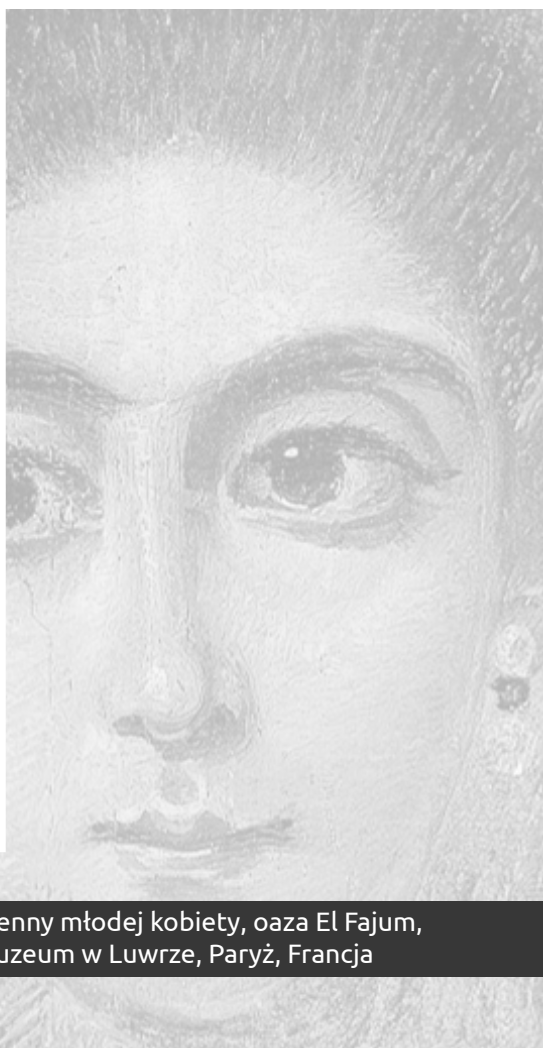
Najważniejszym badaczem rzymskich katakumb był Antonio Bossio (ok. 1575-1576 – 1629). Książka Antonio Bossiego *Roma sotteranea* zawierała plany katakumb, dużo informacji o ich historii, opartych głównie na źródłach antycznych, a także liczne ryciny, będące bezcennym źródłem dokumentującym stan zachowania katakumb i sarkofagów na początku XVII w. Niestety później wiele bezcennych fresków i rzeźb uległo bezpowrotnemu zniszczeniu. Podczas badań nad podziemnymi rzymskimi cmentarzami odkryto wiele anonimowych grobów, uznawanych często bezkrytycznie za groby wczesnochrześcijańskich męczenników. Ich relikwie trafiły do wielu kościołów w całej Europie, m.in. do Polski.

Encyklopedia sztuki starożytnej, Wyd. Artystyczne i Filmowe, Warszawa 1974, s. 107.
Elżbieta Jastrzębowska, *Sztuka wczesnochrześcijańska*, Wydawnictwo Artystyczne i Filmowe Warszawa 1988, s. 52-58.

<https://pl.wikipedia.org/wiki/Katakumby> (data dostępu 21.12.2018).



PORTRETY TRUMIENNE Z EL FAJUM



Portret trumienny młodej kobiety, oaza El Fajum,
ze zbiorów Muzeum w Luvrze, Paryż, Francja

PORTRETY TRUMIENNE Z EL FAJUM

Portrety z Fajum jest to grupa około 700 portretów na drewnie, które były składane wraz z zabalsamowanymi zwłokami do grobów. Odnalezione zostały głównie na cmentarzyskach w egipskiej oazie El Fajum i cmentarzu rzymskim w Antinoopolis. Najstarsze zachowane portrety pochodzą z I i II w. Zamiast nakładanych gipsowych masek na twarze owiniętych w lniane bandaże zwłok, zaczęto stosować malowane na drewnianej deseczce portrety. Portrety przedstawiają popiersia zmarłych i były przymocowywane do bandażu mumii w miejscu twarzy. Malowane były na deskach lub płótnie pokrytym gipsem o wymiarach od 30×15 do 50×35 cm. Do powstania portretów używano różnych technik malarskich. Najliczniejszą grupą są wizerunki wykonane techniką tempery, o bladej i matowej powierzchni oraz portrety wykonane w technice enkaustyki. Na obraz nakładano grubą warstwę błyszczącej farby woskowej, która miała ukryć ślady po metalowych narzędziach. Inna grupa portretów wykonana została techniką mieszaną: twarz malowano farbami woskowymi, zaś tło temperą. W większości przedstawiają postacie w swobodnej pozycji, z twarzami lekko przechylnymi w bok. Cechuje je realizm, w oddawaniu wad urody. Portrety z III w. są pozbawione indywidualności. Być może, stereotypowe wizerunki powstawały masowo w warsztatach. Na zamówienie dopisywano do nich imiona i domalowywano charakterystyczne dla zmarłego rysy twarzy. Mogły również być malowane na zamówienie, aby zdobić dom i świadczyć o kulturze i zamożności właściciela. Po jego śmierci prawdopodobnie były składane wraz z nim do grobu. Inną grupą są wizerunki malowane specjalnie na potrzeby pochówku, na portrecie widnieje imię zmarłego. Portrety w kształcie medalionów, były przeznaczone dla osób, które czczono w domowych kapliczkach.

Encyklopedia sztuki starożytnej, Wyd. Artystyczne i Filmowe, Warszawa 1974, s. 180-181.

https://pl.wikipedia.org/wiki/Portrety_fajumskie (data dostępu 21.12.2018).



PISMO RZYMSKIE – LITERA RZYMSKA KAPITUŁA (KAPITAŁA)

W sztuce rzymskiej, pismo rzymskie otrzymało rangę artystyczną, zwłaszcza na łukach triumfalnych i kolumnach upamiętniających sławnych Rzymian. Kapitała jest najstarszą formą rzymskich liter, od których wywodzą się wszystkie późniejsze rodzaje pisma łacińskiego. Jej nazwa oczywiście jest późniejsza i pochodzi od łacińskiego słowa "caput" (głowa), bo takim liternictwem pisano nagłówki (capita) tekstów.

Kapitała jest pismem monumentalnym i majestatycznym, przeznaczonym do kucia napisów w kamieniu. Jest ona również pierwszym rodzajem pisma zastosowanym do pisania na materiale miękkim. Litery kapitały są symetryczne, rysowane linią o jednakowej grubości, mają jednakową wysokość, większość liter można wpisać w kwadrat lub prostokąt, między innymi: O, C, D, M, N, Q. Trzonki liter są zakończone poprzecznymi kreskami - szeryfami. Szeryfy, pierwotnie ślady po dłutku kamieniarskim, w późniejszym liternictwie stają się ozdobnikami liter.

Na harmonijną budowę tekstu składa się piękno poszczególnych liter oraz wielkość odstępów między literami, wyrazami, wierszami wraz z iluzją światłocienia poprzez odpowiednie rycie liter w płaszczyźnie rzeźby.

Kapitała używana była również później w średniowieczu - za jej pomocą zaznaczano w księgach m.in. inicjały, tytuły, ważne fragmenty tekstu lub cytaty.

■ <https://pl.wikipedia.org/wiki/Kapita%C5%82a> (data dostępu 21.12.2018).



SUMERYJSKIE MIASTA-PAŃSTWA



Widok ziguratu w starożytnym Ur (dziś Al-Muqaiyar w Iraku)

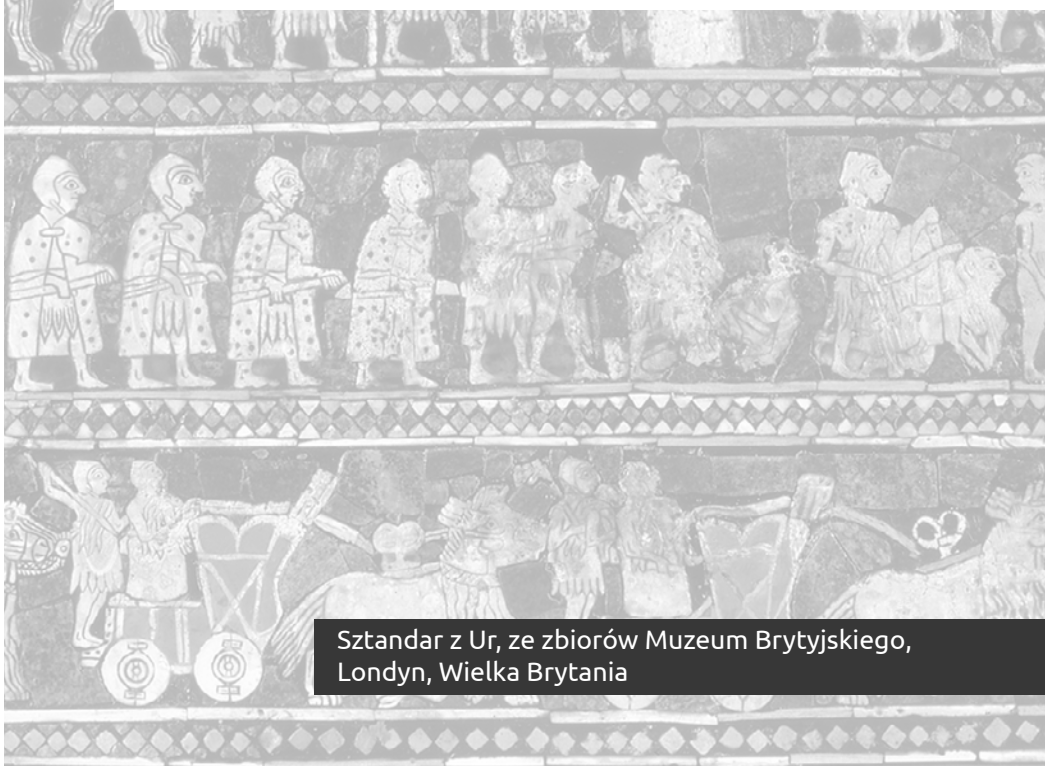
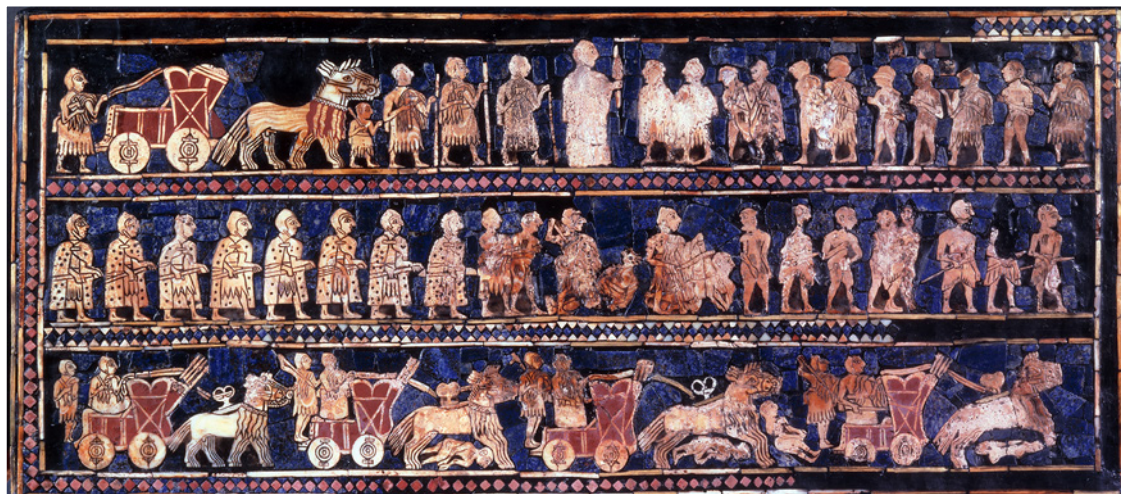
SUMERYJSKIE MIASTA-PAŃSTWA

Mezopotamia to tradycyjna nazwa obszarów, leżących w Azji Zachodniej między Eufratem a Tygrysem, które były kolebką wielu starożytnych cywilizacji. Pismo klinowe i płaskorzeźby, odkryte przez słynnego archeologa Henry'ego Layarda, dostarczyły wiedzy na temat dawnej Mezopotamii. Początki tego Państwa są związane z rozwojem osadnictwa (m.in. kultury Eridu, Ubajd i Uruk) i ceramiki użytkowej (od ok. 8000 r. p.n.e. do 3400 r. p.n.e.). Ok. 3200 r. p.n.e. zaczęły się tworzyć sumeryjskie miasta – państwa w miejsce dawnych mniejszych osad. Powstawały miasta takie jak: Eridu, Uruk, Lagasz, Umma, Nippur. Wyodrębnia się stan kapłański, ośrodki świątynne były centrami życia społecznego. Charakterystyczna dla miast jest wieża – zigurat (wys. 12 m, platforma z cegieł ze schodami a na jej szczycie znajdowała się świątynia). Zigurat był miejscem spotkania z bogiem jedynie dla wybranych. W tym okresie wykształciło się pismo klinowe. Rozwinęły się rzeźba, ceramika z brązu, proste dekoracje świątynne na potrzeby kultu religijnego.

Jose Pijoan i.in, *Sztuka świata*, red. naukowa P. Trzeciak, tom 1, Arkady, Warszawa 1989, s.175-184.



SZTUKA SUMERYJSKA



Sztandar z Ur, ze zbiorów Muzeum Brytyjskiego,
Londyn, Wielka Brytania

SZTUKA SUMERYJSKA

Ok. XXVIII w. p.n.e. zaczyna się kształtować sumeryjska architektura miast. Ulice są kręte, wąskie, a domy z suszonej cegły miały masywne ściany, ze stropem z palmowych belek krytych trzcina i gliną. Powstawały tzw. święte okręgi z wieżą zigurat w centrum, później stopniowo oddzielane od miasta murami warownymi i mające charakter obronny (świątynia Tell al-Ubajd). Groby były budowane z kamieni i palonych cegieł z bogatym wyposażeniem. Komora grobowa znajdowała się głęboko pod ziemią. Szczególnym znaleziskiem jest grobowiec dostojników z UR – został tam znaleziony Sztandar z UR – przedmiot w kształcie grubego klina z drewna (44x20cm) dekorowany mozaiką z kamieni lapis lazuli i masy perłowej.

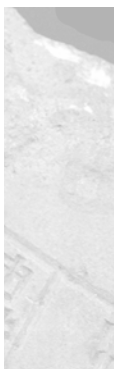
W sztukach plastycznych rozwinął się kanon ukazywania postaci ludzkiej: głowa z profilu, oko z przodu, barki i tułów z przodu, nogi z profilu. Wierni wyznawcy składali w świątyniach posążki postaci bez indywidualnych rysów. Rozwijało się także sumeryjskie odlewnictwo w brązie – przedstawienia zwierząt najczęściej byków o oczach dekorowanych masą perłową. Wydarzenia wojenne przedstawiano na dużych, wysokich ok 2 m, stelach kamiennych, na których za pomocą pisma klinowego i biegnących pasowo scen wojennych upamiętniano dane wydarzenie. Monumentalne sceny mają charakter symboliczny.

Encyklopedia sztuki starożytnej, Wyd. Artystyczne i Filmowe, Warszawa 1974, s. 429-431.

Jose Pijoan i.in, *Sztuka świata*, red. naukowa P. Trzeciak, tom 1, Arkady, Warszawa 1989, s.184-196.



SZTUKA AKADYJSKA



Inskrypcja Naram-Sina, ze zbiorów Muzeum w Luwrze,
Paryż, Francja

SZTUKA AKADYJSKA

Sztuka akadyjska (od ok. 2340 do 2200 r. p.n.e.), zgodnie z zachowanymi znaleziskami, inspirowała się sztuką sumeryjską, pismem klinowym i architekturą po dostosowaniu ich do myślenia Akadów. Architektura obronna staje się już bardziej przemyślana, plan jest regularny, a elementy rozmieszczone symetrycznie. Z zachowanych zabytków architektury, odnaleziono dwie świątynie w Eshnunna oraz twierdzę Naram-Sina w Tell Brak. Płaskorzeźby akadyjskie cechuje pewne odejście od układów pasowych. Przykładem jest odnaleziona w Suzie stela z piaskowca przedstawiająca zwycięstwo króla Naram-Sina z ok. 2250 r. p.n.e. Jej kształt przypomina górę, której wyobrażenie zostało także wyryte na steli. Za postacią króla, po przekątnej płyty, podążają w rzędzie wojownicy. Wrogowie przedstawieni są w chwili ucieczki. Rzeźby okresu akadyjskiego cechuje większa staranność wykonania detali i próby realistycznego pokazania postaci, zarówno w wizerunku twarzy jak i w sylwetce. Pieczęcie akadyjskie mają bardziej uporządkowaną kompozycję (dokładniejszy rysunek i rozdzielenie sylwetek postaci w walce). Osoby są równego wzrostu, a zwierzęta walczące stoją na tylnych łapach. Tematyka kompozycji była czerpana z mitologii, którą Akadowie przejęli od Sumerów.

Encyklopedia sztuki starożytnej, Wyd. Artystyczne i Filmowe, Warszawa 1974, s. 36-37.
Jose Pijoan i.in, *Sztuka świata*, red. naukowa P. Trzeciak, tom 1, Arkady, Warszawa 1989, s. 196-205.
https://pl.wikipedia.org/wiki/Sztuka_sumeryjska_i_akadyjska (data dostępu 21.12.2018).



SZTUKA STAROŻYTNEJ PERSJI I PERSEPOLIS



Stela z kodeksem króla Hammurabiego, ze zbiorów Muzeum w Luwrze, Paryż, Francja

SZTUKA STAROŻYTNEJ PERSJI I PERSEPOLIS

Najstarsze z dotychczas odkrytych znalezisk w Persji pochodzą z IV - II w. p.n.e (ceramika z ornamentami zwierzęcymi z Suzy i przedmioty z brązu: elementy końskich uprzęży, broń, biżuteria). Zanim powstała Persja, istniało państwo Elam. Jego początki datowane są na około 2010 r. p.n.e.

Z czasów wojen prowadzonych przez Elam z Babilonią pochodzą odnalezione na tym terenie zabytki sztuki babilońskiej (m.in. stela z Kodeksem Hammurabiego).

Okres Achemenidów to czas potęgi perskiej w starożytności. Sztuka perska była przede wszystkim sztuką dworską. Miała jednoczyć wielonarodowe państwo i chronić je, świadczyć o potędze władcy. Dariusz I Wielki rozpoczął budowę nowej stolicy – Persepolis, gdzie zabudowania zostały wzniesione na tarasie położonym u stóp skały. Od strony doliny zostały one otoczone murami. Do wnętrza miasta prowadził wąski pomost, którego ściany zdobiły reliefy, a w murze wykonano monumentalną bramę zwaną Bramą Wszystkich Ludów, za czasów Kserksesa I. Strzegły jej rzeźby skrzydlatych byków, które są nawiązaniem do tradycji asyryjskich. Ogromny portyk, wsparty na czterech kolumnach, prowadził na prawo do sali, z której zachowało się tylko 13 kolumn. Obok była sala tronowa zwaną Salą Stu Kolumn. Zabudowania pałacowe Persepolis zostały wzniesione przez kolejnych władców. Grobowce królewskie kolejnych władców Persji znajdują się w miejscu Naksz-e Rostam. Są to wykute w skałach grobowce o trzypiętrowych fasadach. Najświetniejszy okres jej rozwoju, przypadający na panowanie dynastii Achemenidów, został przerwany podbojem dokonany przez Aleksandra Macedońskiego w IV w. p.n.e. Po jego upadku część Persji przypadła rodzinie Seleucydów.

https://pl.wikipedia.org/wiki/Sztuka_staro%C5%BCytnej_Persji (data dostępu 21.12.2018).

Jose Pijoan i.in, *Sztuka świata*, red. naukowa P. Trzeciak, tom 1, Arkady, Warszawa 1989, s. 196-205.



SZTUKA BABILOŃSKA I ASYRYJSKA



Makieta bramy Isztar w Muzeum Pergamońskim, Berlin, Niemcy

SZTUKA BABILOŃSKA I ASYRYJSKA

Ok. 2000 r. p.n.e Sumer i Akad podzieliły się na wiele miast-państw. Od ok. 1792 r. p.n.e. król Hammurabi stworzył imperium Babilonu. Wykopaliska archeologiczne pokazały znaczny rozwój miasta Mari z pozostałościami pałacu króla w XVIII w. p.n.e. Była to ogromna budowla zajmująca około 3,5 ha z grubym murem, z wejściową bramą i pomieszczeniami administracyjnymi, salami mieszkalnymi, świątynią itp. W ruinach znaleziono wielotysięczny zbiór glinianych tabliczek z pismem, posągi i płaskorzeźby. Na ścianach pałacu odkryto malowidła o żywej kolorystyce, wykonane na zaprawie gipsowej przy użyciu farb wodnych (o różnorodnej tematyce). Do najbardziej znanych rzeźb należy odnaleziona w 1902 r. w Suzie stela (kolumna) z wyrytym na niej tekstem Kodeksu Hammurabiego.

Do zachowanego rzemiosła z tego okresu należą terakotowe płaskorzeźby przedstawiające bogów oraz ludzi wykonujących codzienne czynności; także małe, cylindryczne pieczęcie służące do pieczętowania dokumentów spisywanych na glinianych tabliczkach. Na pieczęciach znajdowały się ilustracje - motywy z dziejów Gilgamesza.

W 626 r. p.n.e. Nabopolasar ponownie zjednoczył królestwo babilońskie po okresie panowania Asyryjczyków, za czasów jego syna Nabuchodonozora II Babilon został rozbudowany i stał się potężnym miastem. Miasto, na planie prostokąta, otoczono podwójnym, wysokim murem obronnym, wzmocnionym wieżami. Pałac wraz ze słynną Bramą Isztar znajdował się w północnej części miasta. W pobliżu bramy znajdowały się sklepienia wykonane z kamienia (być może mityczne ogrody Semiramidy). Persowie, którzy zdobyli Babilon w 538 r. p.n.e. nie zniszczyli miasta. Dzięki temu jeszcze przez wiele lat wytwarzano tu dzieła o charakterystycznych cechach sztuki babilońskiej, która wywarła wpływ na sztukę innych kultur, na przykład Persji.

Encyklopedia sztuki starożytnej, Wyd. Artystyczne i Filmowe, Warszawa 1974, s. 81-82.
Jose Pijoan i.in, *Sztuka świata*, red. naukowa P. Trzeciak, tom 1, Arkady, Warszawa 1989, s. 207-232.
https://pl.wikipedia.org/wiki/Sztuka_babilo%C5%84ska (data dostępu 21.12.2018).



BIBLIOGRAFIA I ŹRÓDŁA TEKSTÓW ORAZ ILUSTRACJI

LITERATURA:

- K. Chmielewski, J. Krawczak, *Wiedza o kulturze. Część 1*, Wydawnictwo Szkolne PWN, Warszawa 2002
- A. Ćwiek, *Śmierć i życie w starożytnym Egipcie*, Muzeum Archeologiczne, Poznań 2005
- W. Dobrowolski i in., *Sztuka świata*, red. naukowa A. Lewicka-Morawska, tom 2, Arkady, Warszawa 2009
- Encyklopedia audiowizualna Britannica. Sztuka. Część 1*, Kurpisz S.A., Poznań 2006
- J. Gąsowski, *Prahistoria sztuki*, Oficyna Wydawnicza Szymon Szymański, Warszawa 2008
- S. Hodge, *Krótką historia sztuki*, Oficyna Wydawnicza Alma-Press, Warszawa 2018.
- E. Jastrzębowska, *Sztuka wczesnochrześcijańska*, Wydawnictwo Artystyczne i Filmowe Warszawa 1988.
- W. Koch, *Style w architekturze*, Wydawnictwo Świat Książki, Warszawa 2005
- J. Lipińska, *Sztuka starożytnego Egiptu*, Arkady, Warszawa 2008.
- J. Lipińska, *Historia rzeźby, reliefu i malarstwa starożytnego Egiptu*, Wydawnictwo H. Lothe, *Malowidła kwitnącej pustyni*, Iskry, Warszawa 1964.
- K. Michałowski, *Nie tylko piramidy... Sztuka dawnego Egiptu*, Wiedza Powszechna, Warszawa 1974.
- B. Osińska *Sztuka i czas. Od prehistorii do rokoka*, Wydawnictwa Szkolne i Pedagogiczne, Warszawa 2004
- St. Parnicki-Pudelko, *Architektura starożytnej Grecji*, Arkady, Warszawa 1985
- J. Pijoan i.in., *Sztuka świata*, red. naukowa P. Trzeciak, tom 1, Arkady, Warszawa 1989
- W. Tatariewicz, *Historia estetyki. Tom 1*, Wydawnictwo Naukowe PWN, Warszawa 2015.

ŹRÓDŁA INTERNETOWE:

- [https://pl.wikipedia.org/wiki/Lascaux_\(Akwitania\)](https://pl.wikipedia.org/wiki/Lascaux_(Akwitania)) (data dostępu 21.12.2018).
- <https://pl.wikipedia.org/wiki/Altamira> (data dostępu 21.12.2018).
- <http://archozasja.pl/2012/03/11/sztuka-naskalna-z-tassili-najjer-w-algerii/#prettyPhoto> (data dostępu 21.12.2018).
- https://pl.wikipedia.org/wiki/Wenus_z_Willendorfu (data dostępu 21.12.2018).
- https://pl.wikipedia.org/wiki/Budowle_megalityczne (data dostępu 21.12.2018).
- https://pl.wikipedia.org/wiki/Architektura_i_rze%C5%BAbA_staro%C5%BCytne-go_Egiptu (data dostępu 21.12.2018).
- https://pl.wikipedia.org/wiki/Grobowiec_Tutanchamona (data dostępu 21.12.2018).
- <https://pl.wikipedia.org/wiki/Piramida> (data dostępu 21.12.2018).
- https://pl.wikipedia.org/wiki/%C5%9Awi%C4%85tynia_Luksorska (data dostępu 21.12.2018)
- https://pl.wikipedia.org/wiki/Popiersie_Nefertiti (data dostępu 21.12.2018).



<https://pl.wikipedia.org/wiki/Knossos> (data dostępu: 21.12.2018).
https://pl.wikipedia.org/wiki/Maska_Agamemnona (data dostępu 21.12.2018).
https://pl.wikipedia.org/wiki/Porz%C4%85dek_dorycki (data dostępu 21.12.2018).
https://pl.wikipedia.org/wiki/Porz%C4%85dek_jo%C5%84ski (data dostępu 21.12.2018).
https://pl.wikipedia.org/wiki/Porz%C4%85dek_koryncki (data dostępu 21.12.2018).
https://pl.wikipedia.org/wiki/Akropol_ate%C5%84ski (data dostępu 21.12.2018).
https://pl.wikipedia.org/wiki/Auriga_z_Delf (data dostępu 21.12.2018).
<https://pl.wikipedia.org/wiki/Fidiasz> (data dostępu 21.12.2018).
[https://pl.wikipedia.org/wiki/Myron_\(rze%C5%BAbiarz\)](https://pl.wikipedia.org/wiki/Myron_(rze%C5%BAbiarz)) (data dostępu 21.12.2018).
<https://pl.wikipedia.org/wiki/Poliklet> (data dostępu 21.12.2018).
<https://pl.wikipedia.org/wiki/Kontrapost> (data dostępu 21.12.2018).
https://pl.wikipedia.org/wiki/Grupa_Laokoona (data dostępu 21.12.2018).
https://pl.wikipedia.org/wiki/Nike_z_Samotraki (data dostępu 21.12.2018).
https://pl.wikipedia.org/wiki/Wenus_z_Milo (data dostępu 21.12.2018).
<http://historiasztukii.blogspot.com/2013/04/malarstwo-etruskie.html> (data dostępu 21.12.2018).
https://pl.wikipedia.org/wiki/Wilczyca_kapitol%C5%84ska (data dostępu 21.12.2018).
https://pl.wikipedia.org/wiki/Sztuka_staro%C5%BCytnego_Rzymu (data dostępu 21.12.2018).
https://pl.wikipedia.org/wiki/%C5%81uk_triumfalny (data dostępu 21.12.2018).
<https://pl.wikipedia.org/wiki/Witruwiusz> (data dostępu 21.12.2018).
<https://pl.wikipedia.org/wiki/Koloseum> (data dostępu 21.12.2018).
[https://pl.wikipedia.org/wiki/Pompeje_\(stanowisko_archeologiczne\)](https://pl.wikipedia.org/wiki/Pompeje_(stanowisko_archeologiczne)) (data dostępu 21.12.2018).
<https://pl.wikipedia.org/wiki/Herkulanum> (data dostępu 21.12.2018).
https://pl.wikipedia.org/wiki/Sztuka_wczesnochrze%C5%9Bcija%C5%84ska (data dostępu 21.12.2018).
<https://pl.wikipedia.org/wiki/Katakumby> (data dostępu 21.12.2018).
https://pl.wikipedia.org/wiki/Portrety_fajumskie (data dostępu 21.12.2018).
<https://pl.wikipedia.org/wiki/Kapita%C5%82a> (data dostępu 21.12.2018).
https://pl.wikipedia.org/wiki/Sztuka_sumeryjska_i_akadyjska (data dostępu 21.12.2018).
https://pl.wikipedia.org/wiki/Sztuka_staro%C5%BCytniej_Persji (data dostępu 21.12.2018).
https://pl.wikipedia.org/wiki/Sztuka_babilo%C5%84ska (data dostępu 21.12.2018).

ŹRÓDŁA ILUSTRACJI:

01. https://en.wikipedia.org/wiki/Prehistoric_art (data dostępu 13.01.2019)
02. [https://pl.wikipedia.org/wiki/Lascaux_\(Akwitania\)](https://pl.wikipedia.org/wiki/Lascaux_(Akwitania)) (data dostępu 13.01.2019)
03. <https://pl.wikipedia.org/wiki/Altamira> (data dostępu 13.01.2019)
04. ilustracja wykonana na podstawie: J. Pijoan i.in, *Sztuka świata*, red. naukowa P. Trzeciak, tom 1, Arkady, Warszawa 1989
05. https://pl.wikipedia.org/wiki/Wenus_z_Brassempouy (data dostępu 13.01.2019)
06. https://en.wikipedia.org/wiki/Tassili_n%27Ajjer (data dostępu 13.01.2019)



07. https://en.wikipedia.org/wiki/Tassili_n%27Ajjer (data dostępu 13.01.2019)
08. ilustracja wykonana na podstawie: pl.wikipedia.org
09. <https://en.wikipedia.org/wiki/Neolithic> (data dostępu 13.01.2019)
10. https://en.wikipedia.org/wiki/Prehistoric_art (data dostępu 13.01.2019)
11. ilustracja wykonana na podstawie: J. Pijoan i.in, *Sztuka świata*, red. naukowa P. Trzeciak, tom 1, Arkady, Warszawa 1989
12. ilustracja wykonana na podstawie: J. Pijoan i.in, *Sztuka świata*, red. naukowa P. Trzeciak, tom 1, Arkady, Warszawa 1989
13. https://en.wikipedia.org/wiki/Baqet_Ill (data dostępu 13.01.2019)
14. <https://pl.wikipedia.org/wiki/Mykerinos> (data dostępu 13.01.2019)
15. ilustracja wykonana na podstawie: pl.wikipedia.org (data dostępu 13.01.2019)
16. https://pl.wikipedia.org/wiki/Dolina_Kr%C3%B3l%C3%B3w (data dostępu 13.01.2019)
17. ilustracja wykonana na podstawie: J. Pijoan i.in, *Sztuka świata*, red. naukowa P. Trzeciak, tom 1, Arkady, Warszawa 1989
18. https://pl.wikipedia.org/wiki/Grobowiec_Tutanchamona (data dostępu 13.01.2019)
19. https://pl.wikipedia.org/wiki/Grobowiec_Tutanchamona (data dostępu 13.01.2019)
20. https://pl.wikipedia.org/wiki/Piramidy_w_Gizie (data dostępu 13.01.2019)
21. https://pl.wikipedia.org/wiki/Wielki_Sfinks (data dostępu 13.01.2019)
22. https://pl.wikipedia.org/wiki/Deir_el-Bahari (data dostępu 13.01.2019)
23. <https://pl.wikipedia.org/wiki/Karnak> (data dostępu 13.01.2019)
24. https://pl.wikipedia.org/wiki/Aleja_Sfinks%C3%B3w (data dostępu 13.01.2019)
25. https://pl.wikipedia.org/wiki/%C5%9Awi%C4%85tynia_Luksorska (data dostępu 13.01.2019)
26. https://pl.wikipedia.org/wiki/Architektura_i_rze%C5%B4ba_staro%C5%BCytnego_Egiptu (data dostępu 13.01.2019)
27. ilustracja wykonana na podstawie: pl.wikipedia.org
28. https://en.wikipedia.org/wiki/Art_of_ancient_Egypt (data dostępu 13.01.2019)
29. https://en.wikipedia.org/wiki/Egyptian_hieroglyphs (data dostępu 13.01.2019)
30. ilustracja wykonana na podstawie: J. Pijoan i.in, *Sztuka świata*, red. naukowa P. Trzeciak, tom 1, Arkady, Warszawa 1989
31. ilustracja wykonana na podstawie: J. Pijoan i.in, *Sztuka świata*, red. naukowa P. Trzeciak, tom 1, Arkady, Warszawa 1989
32. https://en.wikipedia.org/wiki/Nefertiti_Bust (data dostępu 13.01.2019)
33. https://en.wikipedia.org/wiki/Nefertiti_Bust (data dostępu 13.01.2019)
34. pl.wikipedia.org (data dostępu 13.01.2019)
35. https://pl.wikipedia.org/wiki/Kultura_minojska#/media/File:Malia_Palais_maq.jpg (data dostępu 13.01.2019)
36. <https://pl.wikipedia.org/wiki/Knossos> (data dostępu 13.01.2019)
37. <https://en.wikipedia.org/wiki/Knossos> (data dostępu 13.01.2019)
38. https://pl.wikipedia.org/wiki/Maska_Agamemnona (data dostępu 13.01.2019)
39. https://pl.wikipedia.org/wiki/Sztuka_grecka_w_okresie_archaicznym (data dostępu 13.01.2019)
40. https://pl.wikipedia.org/wiki/Sztuka_grecka_w_okresie_klasycznym (data



- dostępu 13.01.2019)
41. https://pl.wikipedia.org/wiki/Sztuka_grecka_w_okresie_hellenistycznym (data dostępu 13.01.2019)
 42. ilustracja wykonana na podstawie: J. Pijoan i.in, *Sztuka świata*, red. naukowa P. Trzeciak, tom 1, Arkady, Warszawa 1989
 43. https://en.wikipedia.org/wiki/Doric_order (data dostępu 13.10.2019)
 44. https://pl.wikipedia.org/wiki/Porz%C4%85dek_jo%C5%84ski (data dostępu 13.10.2019)
 45. https://en.wikipedia.org/wiki/Corinthian_order (data dostępu 13.01.2019)
 46. https://en.wikipedia.org/wiki/Ancient_Greek_architecture (data dostępu 13.01.2019)
 47. https://pl.wikipedia.org/wiki/%C5%9Awi%C4%85tynia_Ateny_Nike (data dostępu 13.01.2019)
 48. <https://en.wikipedia.org/wiki/Delphi> (data dostępu 13.01.2019)
 49. ilustracja wykonana na podstawie: pl.wikipedia.org
 50. <https://pl.wikipedia.org/wiki/Plik:Ac.tholos.jpg> (data dostępu 13.01.2019)
 51. https://en.wikipedia.org/wiki/Ancient_Greek_sculpture (data dostępu 13.01.2019)
 52. <https://en.wikipedia.org/wiki/Parthenon> (data dostępu 13.01.2019)
 53. <https://en.wikipedia.org/wiki/Parthenon> (data dostępu 13.01.2019)
 54. https://pl.wikipedia.org/wiki/Sztuka_grecka_w_okresie_klasycznym (data dostępu 13.01.2019)
 55. https://it.wikipedia.org/wiki/Auriga_di_Delfi#/media/File:Cheroteer_Fragments.jpg (data dostępu 13.01.2019)
 56. https://pl.wikipedia.org/wiki/Nike_rozwi%C4%85zuj%C4%85ca_sanda%C5%82 (data dostępu 13.01.2019)
 57. https://pl.wikipedia.org/wiki/Atena_Partenos (data dostępu 13.01.2019)
 58. [https://pl.wikipedia.org/wiki/Myron_\(rze%C5%BAbiarz\)](https://pl.wikipedia.org/wiki/Myron_(rze%C5%BAbiarz)) (data dostępu 13.01.2019)
 59. <https://en.wikipedia.org/wiki/Myron> (data dostępu 13.01.2019)
 60. <https://en.wikipedia.org/wiki/Polykleitos> (data dostępu 13.01.2019)
 61. <https://en.wikipedia.org/wiki/Polykleitos> (data dostępu 13.01.2019)
 62. https://pl.wikipedia.org/wiki/Grupa_Laokoona (data dostępu 13.01.2019)
 63. https://en.wikipedia.org/wiki/Laoco%C3%B6n_and_His_Sons (data dostępu 13.01.2019)
 64. https://pl.wikipedia.org/wiki/Sztuka_staro%C5%BCytnej_Grecji (data dostępu 13.01.2019)
 65. https://pl.wikipedia.org/wiki/Wenus_z_Milo (data dostępu 13.01.2019)
 66. https://pl.wikipedia.org/wiki/Styl_geometryczny (data dostępu 13.01.2019)
 67. https://pl.wikipedia.org/wiki/Styl_orientalizuj%C4%85cy (data dostępu 13.01.2019)
 68. https://pl.wikipedia.org/wiki/Styl_czarnofigurowy (data dostępu 13.01.2019)
 69. https://pl.wikipedia.org/wiki/Styl_czerwonofigurowy (data dostępu 13.01.2019)
 70. https://pl.wikipedia.org/wiki/Sztuka_etruska (data dostępu 13.01.2019)
 71. https://pl.wikipedia.org/wiki/Sztuka_etruska (data dostępu 13.01.2019)
 72. https://pl.wikipedia.org/wiki/Wilczyca_kapitol%C5%84ska (data dostępu 13.01.2019)
 73. https://pl.wikipedia.org/wiki/Forum_Romanum (data dostępu 13.01.2019)



74. https://pl.wikipedia.org/wiki/Marek_Agrypa (data dostępu 13.010.2019)
75. https://en.wikipedia.org/wiki/Roman_art (data dostępu 13.01.2019)
76. https://pl.wikipedia.org/wiki/Termy_Karakalli (data dostępu 13.10.2019);
77. https://pl.wikipedia.org/wiki/Forum_Romanum (data dostępu 13.01.2019)
78. https://pl.wikipedia.org/wiki/Domus_Aurea (data dostępu 13.01.2019)
79. https://en.wikipedia.org/wiki/Triumphal_arch (data dostępu 13.01.2019)
80. https://en.wikipedia.org/wiki/Triumphal_arch (data dostępu 13.01.2019)
81. https://pl.wikipedia.org/wiki/Apollodoros_z_Damaszku (data dostępu 13.01.2019)
82. <https://pl.wikipedia.org/wiki/Witruwiusz> (data dostępu 13.01.2019);
83. <https://en.wikipedia.org/wiki/Vitruvius> (data dostępu 13.01.2019)
84. <https://en.wikipedia.org/wiki/Colosseum> (data dostępu 13.01.2019);
85. <https://pl.wikipedia.org/wiki/Koloseum> (data dostępu 13.01.2019)
86. <https://pl.wikipedia.org/wiki/Karakalla> (data dostępu 13.01.2019);
87. https://commons.wikimedia.org/wiki/File:15_colonna_traiana_da_nord_03.jpg (data dostępu 13.01.2019)
88. <https://pl.wikipedia.org/wiki/Herkulanum> (data dostępu 13.01.2019);
89. <https://en.wikipedia.org/wiki/Herculaneum> (data dostępu 13.01.2019);
90. <https://en.wikipedia.org/wiki/Herculaneum> (data dostępu 13.01.2019);
91. https://en.wikipedia.org/wiki/Pompeii#/media/File:Pompeii_Forum.JPG (data dostępu 13.01.2019)
92. <https://en.wikipedia.org/wiki/Stabiae> (data dostępu 13.01.2019);
93. https://pl.wikipedia.org/wiki/Sztuka_wczesnochrze%C5%9Bcija%C5%84ska (data dostępu 13.01.2019)
94. https://sl.wikipedia.org/wiki/Rimske_katakombe (data dostępu 13.01.2019)
95. <https://pl.wikipedia.org/wiki/Katakumby> (data dostępu 13.01.2019)
96. pl.wikipedia.org (data dostępu 13.01.2019)
97. https://pl.wikipedia.org/wiki/Portrety_fajumskie (data dostępu 13.01.2019)
98. https://en.wikipedia.org/wiki/Roman_square_capitals (data dostępu 13.01.2019)
99. https://en.wikipedia.org/wiki/Sumerian_language (data dostępu 13.01.2019)
100. https://pl.wikipedia.org/wiki/Ziggurat_w_Ur (data dostępu 13.01.2019)
101. https://en.wikipedia.org/wiki/Royal_Cemetery_at_Ur (data dostępu 13.01.2019)
102. https://pl.wikipedia.org/wiki/Sztandar_z_Ur (data dostępu 13.01.2019);
103. https://pl.wikipedia.org/wiki/Plik:Naram-Sin_inscription_AO6782_stitched.jpg (data dostępu 13.01.2019);
104. https://pl.wikipedia.org/wiki/Stela_Naram-Sina (data dostępu 13.01.2019)
105. https://pl.wikipedia.org/wiki/Sztuka_babilo%C5%84ska (data dostępu 13.01.2019);
106. <https://pl.wikipedia.org/wiki/Persepolis> (data dostępu 13.01.2019)
107. https://en.wikipedia.org/wiki/Hanging_Gardens_of_Babylon (data dostępu 13.01.2019);
108. <https://pl.wikipedia.org/wiki/Babilon> (data dostępu 13.01.2019)



NAJWAŻNIEJSZE ŹRÓDŁA:

LITERATURA:

- M. Beard, Pompeje. *Życie rzymskiego miasta*, Wydawnictwo REBIS Poznań 2010.
- M.L. Bernhard, *Greckie malarstwo wazowe*, Wrocław 1966.
- M.L. Bernhard, *Sztuka grecka archaiczna*, Wydawnictwo Naukowe PWN, Warszawa 1989.
- M.L. Bernhard, *Sztuka grecka V wieku p.n.e.*, Wydawnictwo Naukowe PWN, Warszawa 1975.
- M.L. Bernhard, *Sztuka grecka IV wieku p.n.e.*, Wydawnictwo Naukowe PWN, Warszawa 1974.
- M.L. Bernhard, *Sztuka hellenistyczna*, Wydawnictwo Naukowe PWN, Warszawa 1980.
- J. Boardman, *Sztuka grecka*, Wyd. VIA, Toruń 1999.
- C.W. Ceram, *Bogowie, groby i uczeni*, PIW, Warszawa 1970.
- J. Ciechanowicz, *Rzym. Ludzie i budowle*, PIW Warszawa 1987.
- A. Dembska, *Kultura starożytnego Egiptu. Słownik*, WSiP, Warszawa, 1995
- W. Dobrowolski i in., *Sztuka świata*, red. naukowa A. Lewicka-Morawska, tom 2, Arkady, Warszawa 2009
- R. Drossler, *Wenus epoki lodowcowej*, Wydawnictwa Artystyczne i Filmowe, Warszawa 1983
- Encyklopedia sztuki starożytnej*, pod red. Piotra Bielińskiego, Wydawnictwa Artystyczne i Filmowe, Warszawa 1998.
- W. Hensel, *Archeologia żywa*, Wydawnictwa Artystyczne i Filmowe, Warszawa 1973.
- E. Jastrzębowska, *Sztuka wczesnochrześcijańska*, Czytelnik, Warszawa 1988
- J. Lipińska, *Sztuka egipska*, Wydawnictwa Artystyczne i Filmowe, Warszawa 1982.
- E. Makowiecka, *Sztuka grecka*, Wydawnictwo Uniwersytetu Warszawskiego, Warszawa 2009.
- E. Makowiecka, *Sztuka Rzymu. Od Augusta do Konstantyna*, Wydawnictwo Uniwersytetu Warszawskiego, Warszawa 2010.
- K. Marciniak, *Mitologia grecka i rzymska - spotkania ponad czasem*, Wydawnictwo Naukowe PWN, Warszawa 2018
- K. Michałowski, *Nie tylko piramidy*, Wiedza Powszechna, Warszawa 1966.
- K. Michałowski, *Od Edfu do Faras*, Wydawnictwa Artystyczne i Filmowe, Warszawa 1974.
- K. Michałowski, *Jak Grecy tworzyli sztukę*, Wiedza Powszechna, Warszawa 1987.
- S. Morenz, *Bóg i człowiek w starożytnym Egipcie*, PIW, Warszawa 1972
- W. Müller-Wiener, *Greckie budownictwo antyczne*, wyd. Platan 2004.
- M. Nowicka, *Twarze antyku*, Czytelnik, Warszawa 2000.
- M. Nowicka, *Z dziejów malarstwa greckiego i rzymskiego*, PIW, Warszawa 1988.
- J.A. Ostrowski, *Starożytny Rzym. Polityka i sztuka*, Wydawnictwo Naukowe PWN, Warszawa-Kraków 1999.
- E. Papuci-Władyka, *Sztuka starożytnej Grecji*, Wydawnictwo Naukowe PWN, Warszawa 2001.
- J. Parandowski, *Dwie wiosny*, Czytelnik, Warszawa 1957
- J. Parandowski, *Mitologia*, Czytelnik, Warszawa 1957
- S. Parnicki-Pudełko, *Architektura starożytnej Grecji*, Arkady, Warszawa 1985.
- J. Pijoan i in., *Sztuka świata*, red. naukowa P. Trzeciak, tom 1, Arkady, Warszawa 1989



G-Ch. Picard, *Sztuka rzymska*, Wydawnictwa Artystyczne i Filmowe, Warszawa 1975.
H. Stierlin, *Grecja. Od Myken do Partenonu*, z serii „Architektura Świata”,
Warszawa 1998.
H. Stierlin, *Imperium Romanum. Od Etrusków do upadku Cesarstwa Rzymskiego*,
z serii „Architektura Świata”, Warszawa 1997.
Sztuka świata, t.3, red. W. Dobrowolski, Arkady Warszawa 1999
P. Zanker, *August i potęga obrazów*, Wydawnictwo Naukowe Uniwersytetu
im. Adama Mickiewicza Poznań 1999.

STRONY INTERNETOWE:

www.openculture.com
<https://www.britishmuseum.org/>
<http://gem.gov.eg/>
<https://www.louvre.fr/en/>
<http://archeopasja.pl/>
<https://www.smb.museum/en/museums-institutions/pergamonmuseum/home.html>
<https://www.smb.museum/museen-und-einrichtungen/alters-museum/home.html>



pomysł, opracowanie i realizacja projektu, opracowanie zagadnień i definicji: Agnieszka Kołodziejczak

tłumaczenie na Polski Język Migowy: Marek Krzysztof Lasecki,
Tomasz Grabowski, Monika Kozub, Daniel Kotowski

kamera i montaż: Olgierd Koczorowski

opracowanie graficzne e-publicacji: Tomasz Grabowski

konsultacje eksperckie: Marek Krzysztof Lasecki,
prof. Aneta Pawłowska (Instytut Historii Sztuki Uniwersytetu Łódzkiego)

współpraca ekspercka: Grupa Artystów Głuchych

Projekt dofinansowany w ramach projektu grantowego pn. „Inkubacja innowacji społecznych w obszarze kształcenia ustawicznego osób dorosłych” realizowanego w ramach Programu Operacyjnego Wiedza Edukacja Rozwój 2014-2020 przez Stowarzyszenie Instytut Nowych Technologii w Łodzi.



Unia Europejska
Europejski Fundusz Społeczny



E-publicacja przeznaczona wyłącznie do bezpłatnego użytkowania. Filmy udostępniane na zasadach licencji Creative Commons Uznanie Autorstwa — Na tych samych warunkach 4.0 Międzynarodowa Licencja Publiczna (treść licencji dostępna na stronie: <http://creativecommons.org/licenses/by-sa/4.0/pl/legalcode>) z wyjątkiem zdjęć, dla których licencje zostały odrębnie określone.

Łódź 2018-2019

